

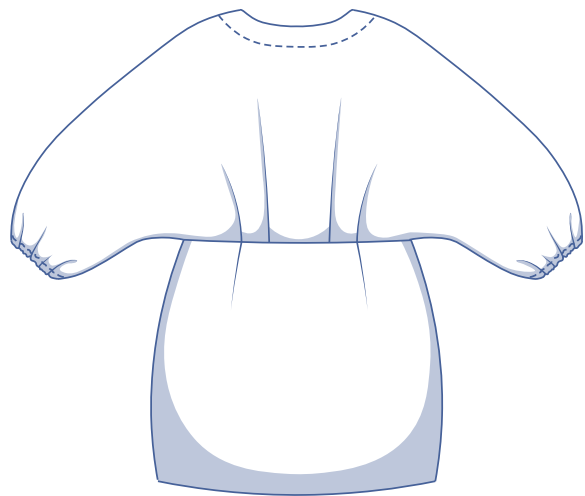
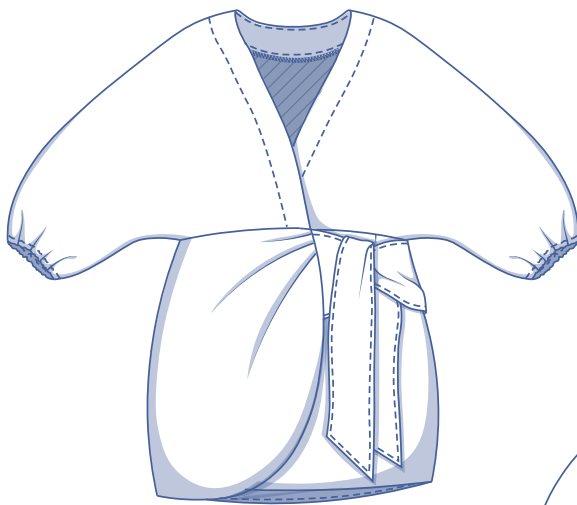


# Kamala by Fibre ood



32 - 60

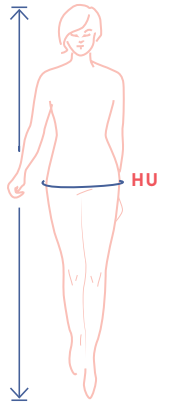
Dieses besonders feminine und dennoch verspielte Wickelkleid kannst du sowohl mit Turnschuhen als auch mit einem Paar Sommersandalen tragen. Es passt sich deinen Plänen einfach mühelos an. Mit dem Gummizug an den angeschnittenen Puffärmeln kannst du für zusätzliches Volumen sorgen. Der drapierte Tüllrock fällt elegant oberhalb des Knies. Lieber etwas länger? Das geht natürlich auch! Ansonsten bekommt das Kamala Kleid mit den Abnähern am hinteren Teil des Rocks, den Falten am oberen Rücken und natürlich dem Bindegürtel den letzten Schliff.



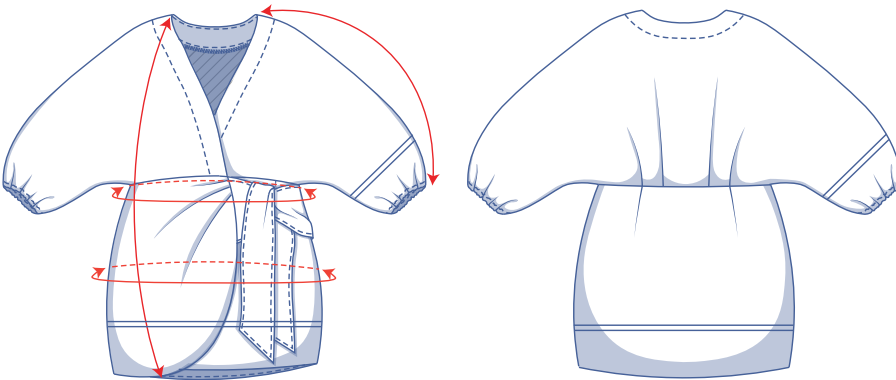
## Größentabelle (in cm)

Größe	32	34	36	38	40	42	44	46	48	50	52	54	56	58	60
Körpergröße	160	164	166	167	168	169	170	171	172	172	172	172	172	172	172
HU (Hüftumfang)	86	90	94	97	100	103	106	109	115	120	125	130	135	140	145

Die Größe wählst du anhand des **Hüftumfangs**. Du wählst die Größe, die deinem Hüftumfang am nächsten kommt. Überprüfe anschließend anhand der Tabelle unten den Taillenumfang, um sicherzustellen, dass in Höhe der Taille genügend Platz ist.



## Abmessungen Schnittmuster (in cm)



Die Abmessungen in dieser Tabelle sind die Abmessungen des Schnittmusters in Abhängigkeit vom verwendeten Stoff und sind als Hinweis zu verstehen. Im Hinblick auf den Tragekomfort und um einen bestimmten Schnitt zu bekommen (= **weit, eng anliegend in der Taille**) ist in den Breitemaßen zusätzliche Weite (zusätzlich zu den reinen Körpermaßen) berücksichtigt.

— Hier verkürzt oder verlängerst du das Schnittmuster.

Größe	32	34	36	38	40	42	44	46	48	50	52	54	56	58	60
Länge	92,5	93	93,5	94,25	94,75	95,25	97,75	98,25	102,25	103	103,75	104,5	105,25	106,25	107
Ärmellänge	62	62,5	62,75	63	63,5	63,75	64	64,5	65,25	65,75	66	66,5	66,75	67,25	67,75
Taillenumfang	66	68	70	74	78	82	84	88	94,5	101	107,5	114	120,75	127,25	133,75
Hüftumfang	93,5	97,5	101,5	104,5	107,5	110,5	113,5	116,5	122,5	127,5	132,5	137,5	142,5	147,5	152,5

Vergleiche die angegebenen Längen mit den gemessenen oder gewünschten Längen. **Verlängere** oder **verkürze** das Kleid und/oder die Ärmel, indem du die Schnittmusterteile auf Höhe der markierten Doppellinien durchschneidest und die Schnittmusterteile je nach Bedarf um x Zentimeter auseinander oder übereinander schiebst. Achte darauf, dass die VM-, die RM-Linie sowie die Seitennähte gerade fortlaufen.

### ACHTUNG

Den Stoffverbrauch gemäß dieser Änderungen anpassen.

## Material



- Nähgarn
- Bügelvlies: max. 65 cm
- Gummiband (0,5 bis 1 cm breit): siehe Tabelle
- Druckknopf (Ø 11 mm): 1
- Stoff: siehe Tabelle

Gummiband		32	34	36	38	40	42	44	46	48	50	52	54	56	58	60
Länge pro Ärmelsaum	cm	24	24,5	25	25,5	26	26,5	27	27,5	28	28,5	29	29,5	30	30,5	31
Gesamtlänge	cm	48	49	50	51	52	53	54	55	56	57	58	59	60	61	62

Stoffverbrauch		32	34	36	38	40	42	44	46	48	50	52	54	56	58	60
Stoffbreite 110 cm	cm	300	300	305	305	305	310	315	325	335	345	355	370	390	395	395
Stoffbreite 140 cm	cm	245	245	245	250	250	250	255	260	265	270	275	290	295	300	300

Den dazugehörigen Stoffplan findest du auf Seite 6 dieser Arbeitsanleitung.

## Stoffempfehlung



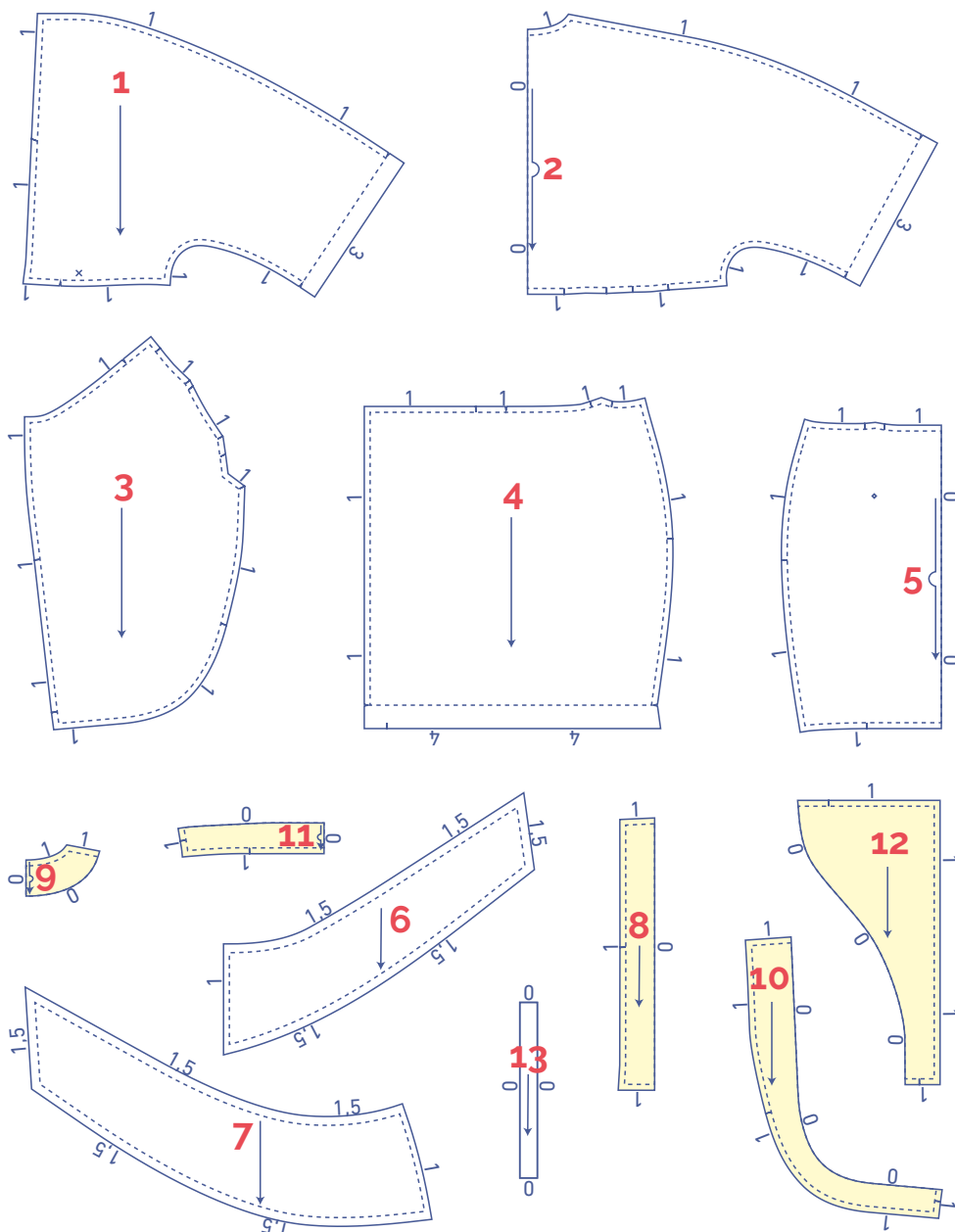
Mit deiner Stoffwahl bestimmst du, welchen Effekt du erzielst. Ist Volumen absolut dein Ding? Dann wähle einen etwas steiferen Stoff, wie Popeline oder Jacquard. Magst du lieber einen lockeren, geschmeidig fallenden Effekt, dann bekommt dein Kamala Kleid den richtigen Pfiff mit Chambray, Lyocell, (Seiden-)Satin, Double Gauze, Leinen, ...






## Schnittmustererteile & Nahtzugaben (in cm)

Damit du das Kleidungsstück wie beschrieben nähen kannst, zeichnest du die angegebenen Nahtzugaben rund um die Schnittmustererteile (aus Papier) ein, bevor du sie zuschneidest. Bei einem PDF-Schnittmuster kannst du die Vorlage sowohl mit als auch ohne Nahtzugaben ausdrucken. Weitere Informationen findest du im [Video](#).

1. Vorderteil: 2x
2. Rückenteil: 1x im Stoffbruch
3. Rock RVT: 1x
4. Rock LVT: 1x
5. Rock RT: 1x im Stoffbruch
6. Bindegürtel RVT: 1x
7. Bindegürtel LVT: 1x
8. Halsbesatz VT: 2x
9. Halsbesatz RT: 1x im Stoffbruch
10. Saumbesatz des Rocks RVT: 1x
11. Saumbesatz des Rocks RT: 1x
12. Besatz des Rocks LVT: 1x
13. Bänder: 2x



 Materialart
 Stoff
 Bügelvlies

Leanne by Fibre ood

# Leanne by Fibre ood



**XS - XXXL**

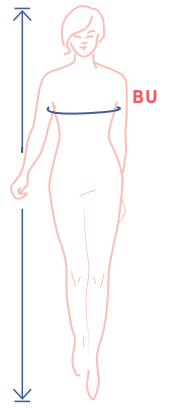
Hallo Sommer! Dieses Spaghettiträger-Kleid ist bereit für brütend heiße Tage und laue Abende. Verspielt bis zum Knie oder glamourös bis zu den Knöcheln: Die Länge bleibt ganz dir überlassen. Übrigens: Ein sommerliches Top – lässig zu einer Jeans – ist auch eine schöne Option! Leanne schwärmt für eine sommerliche Brise und wirkt daher in einem leichten Stoff besonders hübsch. Mit einem etwas festeren Stoff bekommst du zusätzliches Volumen und es wird zu einem echten Hingucker. Der Abnäher am Oberteil, der verdeckte Reißverschluss in der RM-Naht und die praktischen Taschen in der Seitennaht (die du natürlich auch weggelassen kannst) machen das Kleid perfekt. Und die Träger? Die kannst du einfach kaufen oder selber machen (ein Schnittmüsterteil dafür ist auch dabei!).



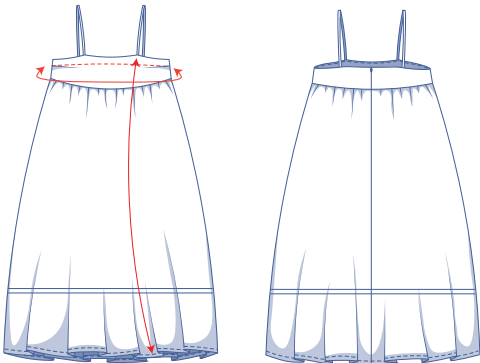
## Größentabelle (in cm)

Größe	XS		S		M		L		XL		XXL		XXXL		
	32	34	36	38	40	42	44	46	48	50	52	54	56	58	60
Körpergröße	160	164	166	167	168	169	170	171	172	172	172	172	172	172	172
BU (Brustumfang)	76	80	84	88	92	96	100	104	110	116	122	128	134	140	146

Die Größe wählst du am besten anhand des Brustumfangs. Du wählst die Größe, die deinem Brustumfang am nächsten kommt.



## Abmessungen Schnittmuster (in cm)



Die Abmessungen in dieser Tabelle sind die Abmessungen des Schnittmusters in Abhängigkeit vom verwendeten Stoff und sind als Hinweis zu verstehen. Im Hinblick auf den Tragekomfort und um einen bestimmten Schnitt zu bekommen (= recht eng anliegend an der Brust und sehr weit darunter) ist in den Maßen für die Breite zusätzliche Weite (zu den reinen Körpermaßen) vorgesehen.

==== Hier verkürzt oder verlängerst du das Schnittmuster.

Größe	XS	S	M	L	XL	XXL	XXXL
Länge langes Kleid	100,25	101,25	102	103	106,25	107,75	109
Länge kurzes Kleid*	66,25	67	68	69,75	73,25	75,5	77
Länge des Tops*	37	38,5	40,25	41,75	47,75	49,75	52
Brustumfang	80,25	88,25	96,25	104,5	114,5	126,5	138,5

\* Diese Längen sind auf dem Schnittmuster mit einer orangefarbenen Linie markiert.

Vergleiche die angegebenen Längen mit den gemessenen oder gewünschten Längen. Das Kleid kannst du verlängern oder verkürzen, indem du die Schnittmusterteile in Höhe der markierten doppelten Linie durchschneidest und die Schnittmusterteile um x cm auseinanderziehst oder übereinanderlegst. Achte darauf, dass die VM-, die RM-Linie sowie die Seitennähte gerade fortlaufen.

### ACHTUNG

Den Stoffverbrauch gemäß dieser Änderungen anpassen.



## Material



- Nähgarn
- Bügelvlies: max. 40 cm
- Verdeckter Reißverschluss: 22 cm
- Band/Kordel: siehe Tabelle (optional, ein Schnittmusterstück für die Anfertigung von Trägern ist ebenfalls enthalten)
- Stoff: siehe Tabelle

Band/Kordel*		XS	S	M	L	XL	XXL	XXXL
Länge pro Stück	cm	39,75	40	40,25	40,5	41,5	42,5	43,25
<b>Gesamtlänge</b>	cm	<b>79,5</b>	<b>80</b>	<b>80,5</b>	<b>81</b>	<b>83</b>	<b>85</b>	<b>86,5</b>

\* Diese Längen sind nur Richtwerte, da sie vom verwendeten Material abhängen.

Stoffverbrauch langes Kleid		XS	S	M	L	XL	XXL	XXXL
Stoffbreite 110 cm	cm	265	285	305	330	355	380	410
Stoffbreite 140 cm	cm	230	240	280	300	320	340	365

Den dazugehörigen Stoffplan findest du auf Seite 6 dieser Arbeitsanleitung.

Stoffverbrauch kurzes Kleid		XS	S	M	L	XL	XXL	XXXL
Stoffbreite 110 cm	cm	195	275	290	310	330	345	370
Stoffbreite 140 cm	cm	160	185	190	195	205	220	235

Stoffverbrauch Top		XS	S	M	L	XL	XXL	XXXL
Stoffbreite 110 cm	cm	135	140	140	195	225	225	245
Stoffbreite 140 cm	cm	100	105	115	140	150	155	160

## Stoffempfehlung



Magst du es schlicht? Mit einem fließenden, geschmeidigen Stoff fällt Leanne wunderschön und wird zu einem minimalistischen, schicken Sommerkleid. Setzt du lieber ein Zeichen? Wenn du einen steiferen Stoff oder einen mit einer interessanten Struktur wie Jacquard, Popeline, Seersucker oder Dobby nimmst, verleiht das deinem Kleid viel Volumen und macht es zu einem sonnigen Blickfang.

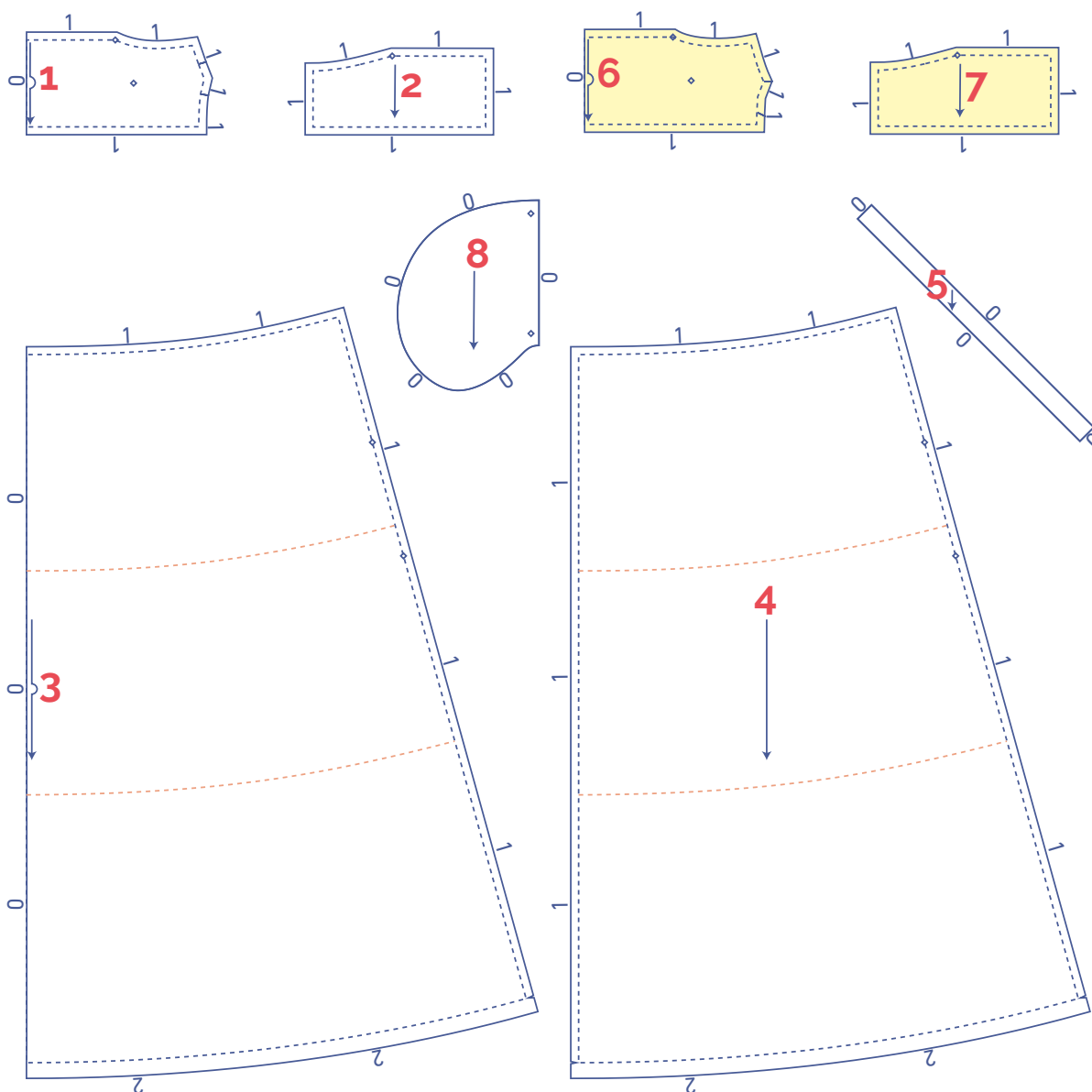
## Schnittmustererteile & Nahtzugaben (in cm)

Damit du das Kleidungsstück wie beschrieben nähen kannst, zeichnest du die angegebenen Nahtzugaben rund um die Schnittmustererteile (aus Papier) ein, bevor du sie zuschneidest. Bei einem PDF-Schnittmuster kannst du dich dafür entscheiden, die Vorlage sowohl mit als auch ohne Nahtzugaben ausdrucken. Weitere Informationen findest du im [Video](#).

1. Vorderteil: 1x im Stoffbruch
2. Rückenteil: 2x\*
3. Rock VT: 1x im Stoffbruch\*\*
4. Rock RT: 2x\*\*
5. Träger: 2x
6. Besatz VT: 1x im Stoffbruch
7. Besatz RT: 2x\*
8. Tasche: 4x




\* Bei den Schnittteilen handelt es sich um dieselben Teile.

\*\* Bei den Schnittmustererteilen handelt es sich um dieselben Teile, die jedoch unterschiedliche Nahtzugaben haben.



### Anmerkung:

2 cm Saumzugabe an der orangefarbenen Linie berücksichtigen, wenn du ein Top oder ein kurzes Kleid nähst.

 Materialart
 Stoff
 Bügelvlies

Maeve by Fibre ⚡ood

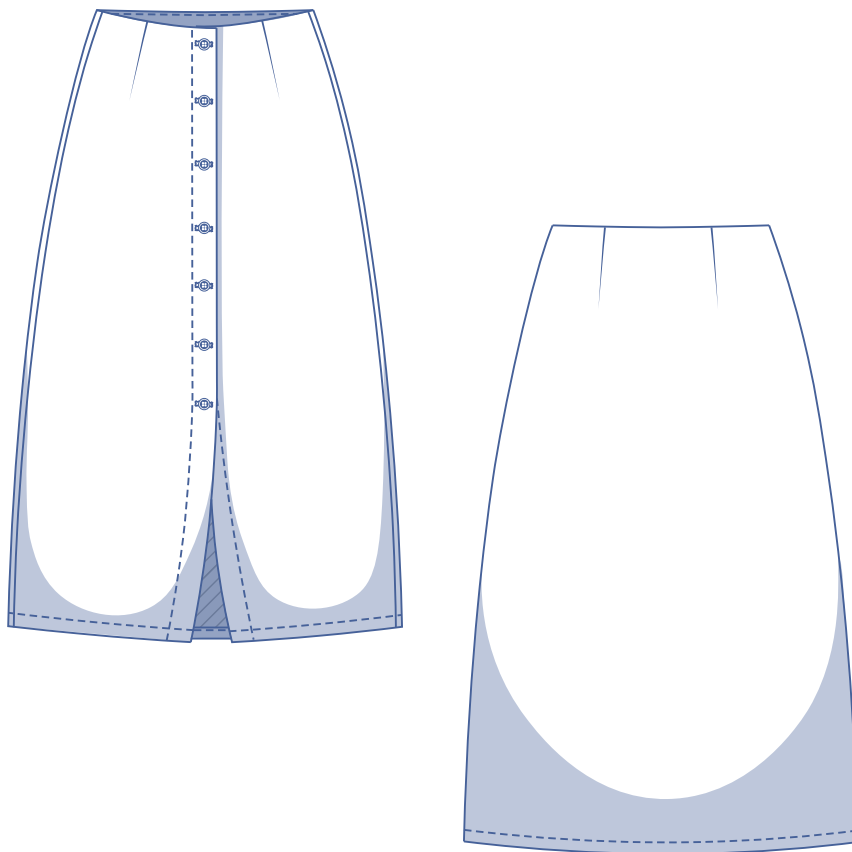
# Maeve by Fibre Mood



32 - 60

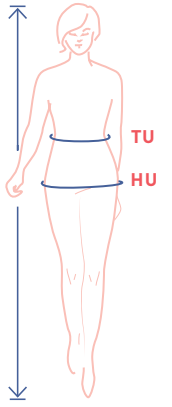
Der durchgeknöpfte Rock ist ein reizvoller Klassiker, der sich mühelos stylen lässt. Ein feminines Top, ein schlichtes Shirt, ein lockerer Cardigan oder ein hübscher Strickpulli: Maeve lässt sich auf alle Stile und Jahreszeiten ein – schließlich kannst du den Rock aus fast jedem Stoff machen. Der Schnitt ist an den Hüften recht eng anliegend und geht zum Saum hin in eine leichte A-Linie über. Dank der Abnäher vorne und hinten kannst du den Taillenumfang ganz einfach anpassen.

Das Beste an diesem All-Time-Favorite? Es ist ein eher einfaches und nicht allzu zeitaufwändiges Nähprojekt.



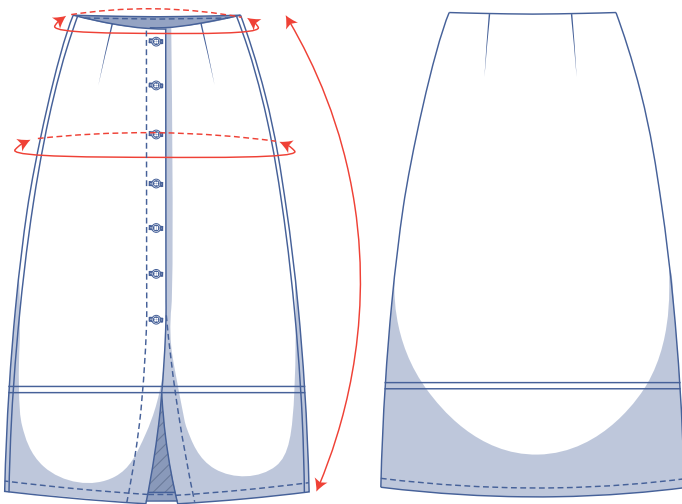
## Größentabelle (in cm)

Größe	32	34	36	38	40	42	44	46	48	50	52	54	56	58	60
Körpergröße	160	164	166	167	168	169	170	171	172	172	172	172	172	172	172
TU (Taillenumfang)	66	68	70	74	78	82	84	88	94,5	101	107,5	114	120,5	127	133,5
HU (Hüftumfang)	86	90	94	97	100	103	106	109	115	120	125	130	135	140	145



Die Größe wählst du anhand des Taillenumfangs. Ist dein Hüftumfang größer als der in der Größentabelle, dann schau in die untenstehende Tabelle mit den Abmessungen beim Hüftumfang, um zu prüfen ob die Weite ausreichend ist oder ob du diese Größe anpassen musst. Das machst du ganz einfach, indem du beim Übertragen des Schnittmusters von der Linie der einen Größe zur Linie einer anderen Größe übergehst.

## Abmessungen Schnittmuster (in cm)



Die Abmessungen in dieser Tabelle sind die Abmessungen des Schnittmusters in Abhängigkeit vom verwendeten Stoff und sind als Hinweis zu verstehen. Im Hinblick auf den Tragekomfort und um einen bestimmten Schnitt (= eng anliegender Schnitt) zu bekommen ist in den Breitemaßen zusätzliche Weite (zusätzlich zu den reinen Körpermaßen) inbegriffen.

== Hier verkürzt oder verlängerst du das Schnittmuster.

Größe	32	34	36	38	40	42	44	46	48	50	52	54	56	58	60
Seitenlänge	85,25	85,5	86	86,25	86,5	86,75	87	87,25	88,5	88,75	89	89,25	89,5	89,75	90
Taillenumfang	66	68	70	74	78	82	84	88	94,5	101	107,5	114	120,5	127	133,5
Hüftumfang	87,5	91,5	95,5	98,5	101,5	104,5	107,5	110,5	116,5	121,5	126,5	131,5	136,5	141,5	146,5

Vergleiche die angegebenen Längen mit den gemessenen oder gewünschten Längen. Den Rock kannst du verlängern oder verkürzen, indem du die Schnittmusterteile in Höhe der markierten doppelten Linie durchschneidest und die Schnittmusterteile um x cm auseinanderziehst oder übereinanderlegst. Achte darauf, dass die VM-, die RM-Linie sowie die Seitennähte gerade fortlaufen.

### ACHTUNG

Den Stoffverbrauch gemäß dieser Änderungen anpassen.

## Material



- Nähgarn
- Bügelvlies: max. 110 cm
- Knöpfe (Ø 1,1-1,5 cm): 7
- Stoff: siehe Tabelle

Stoffverbrauch		32	34	36	38	40	42	44	46	48	50	52	54	56	58	60
Stoffbreite 110 cm	cm	185	185	185	185	190	195	195	200	200	210	210	210	215	215	215
Stoffbreite 140 cm	cm	105	105	105	105	115	135	160	175	190	195	195	200	205	205	215

Den dazugehörigen Stoffplan findest du auf Seite 6 dieser Arbeitsanleitung.

## Stoffempfehlung



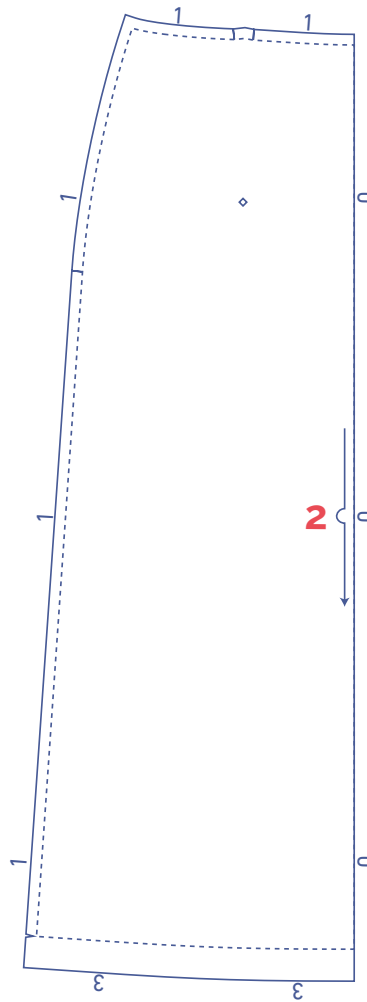
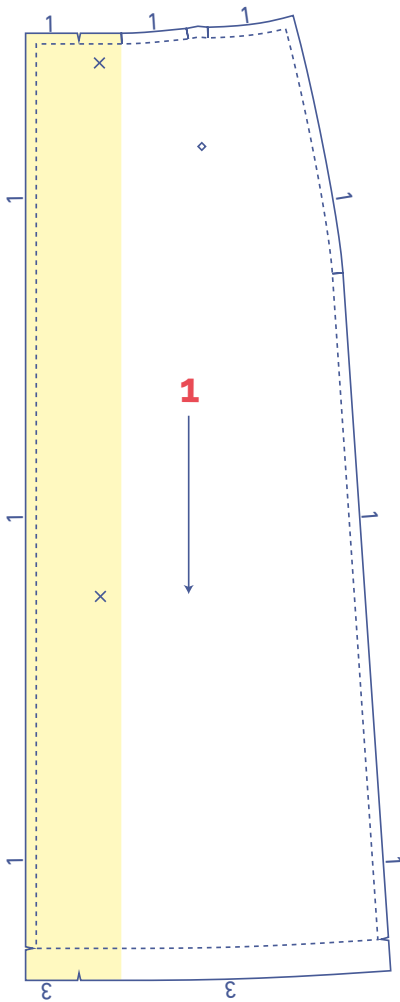
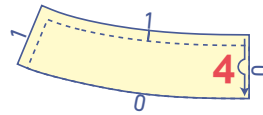
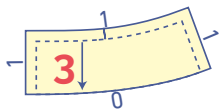
Popeline, Chambray, Double Gauze, Leinen, Lyocell...: Bei diesem Rock sind dir kaum Grenzen gesetzt! Nur von Strickstoffen würden wir abraten. Und der Look? Ob einfarbig oder fröhlich mit Print, dieser Klassiker macht alles mit.




Sew  
much fabric,  
sew  
little time ...

## Schnittmustererteile & Nahtzugaben (in cm)

Damit du das Kleidungsstück wie beschrieben nähen kannst, zeichnest du die angegebenen Nahtzugaben rund um die Schnittmustererteile (aus Papier) ein, bevor du sie zuschneidest. Bei einem PDF-Schnittmuster kannst du die Vorlage sowohl mit als auch ohne Nahtzugaben ausdrucken. Weitere Informationen findest du im [Video](#).

1. Vorderteil: 2x
2. Rückenteil: 1x im Stoffbruch
3. Taillenbesatz VT: 2x
4. Taillenbesatz RT: 1x im Stoffbruch



 Materialart
 Stoff
 Bügelvlies



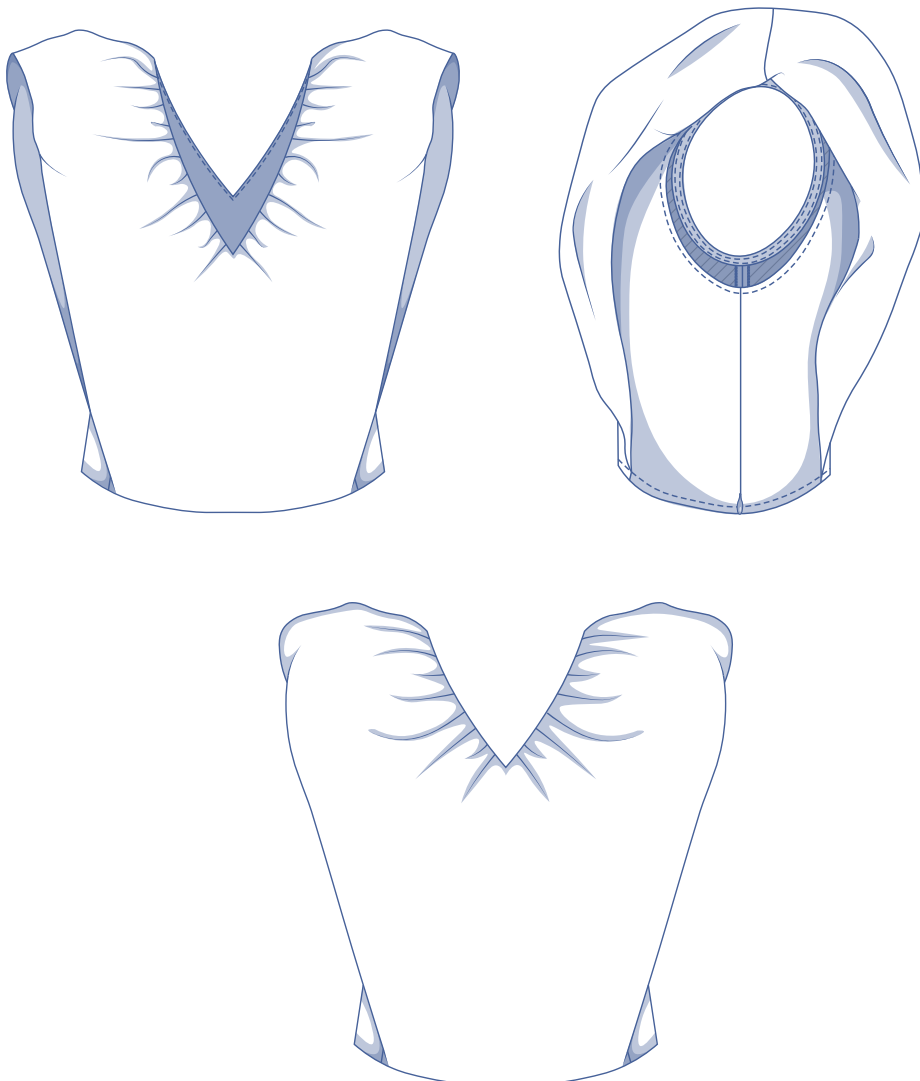


# Nona by Fibre ood



32 - 60

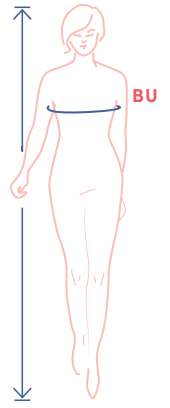
Bellissima! Dieses mediterran anmutende Oberteil mit V-Ausschnitt auf der Vorder- und Rückseite wird dich garantiert in den Urlaub begleiten... Der Volant ist an der unteren Lage befestigt und erzeugt einen verspielten Balloneffekt. Der Reißverschluss ist ordentlich in der linken Seitennaht versteckt. Dieses Oberteil fällt am schönsten bis zur Taille. Möchtest du es lieber verlängern? Dann vergiss nicht, den Saum ab der Taille zu verbreitern.



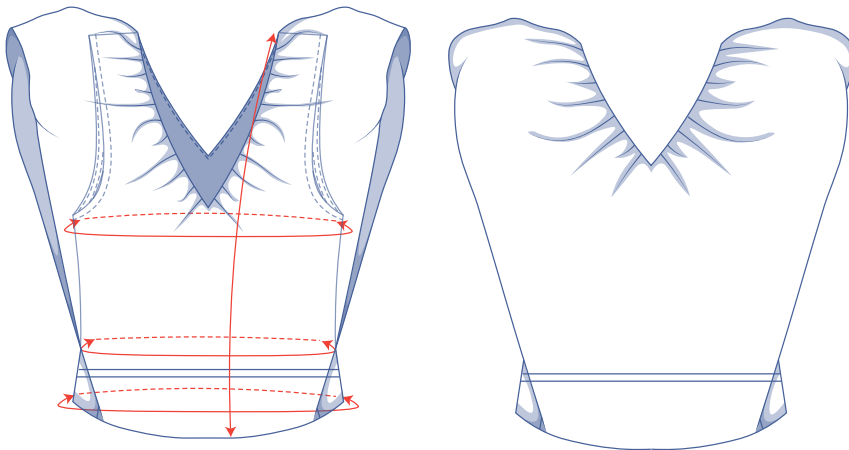
## Größentabelle (in cm)

Größe	32	34	36	38	40	42	44	46	48	50	52	54	56	58	60
Körpergröße	160	164	166	167	168	169	170	171	172	172	172	172	172	172	172
BU (Brustumfang)	76	80	84	88	92	96	100	104	110	116	122	128	134	140	146

Die Größe wählst du am besten anhand des **Brustumfangs**. Du wählst die Größe, die deinem Brustumfang am nächsten kommt. Überprüfe anschließend anhand der Tabelle unten den Taillen- und Saumumfang, um sicherzustellen, dass in Höhe der Taille und am Saum genügend Platz ist.



## Abmessungen Schnittmuster (in cm)



== Hier verkürzt oder verlängerst du das Schnittmuster.

Die Abmessungen in dieser Tabelle sind die Abmessungen des Schnittmusters in Abhängigkeit vom verwendeten Stoff und sind als Hinweis zu verstehen. Im Hinblick auf den Tragekomfort und für einen bestimmten Schnitt (= **relativ eng anliegend**) ist in den Breitemaßen zusätzliche Weite (zusätzlich zu den reinen Körpermaßen) berücksichtigt.

Größe	32	34	36	38	40	42	44	46	48	50	52	54	56	58	60
Länge	47	47,75	48,5	49,25	50	50,75	51,5	52,25	54,75	55,75	56,75	57,75	58,75	59,75	60,75
Brustumfang*	81,5	85,5	89,5	93,5	97,5	101,5	105,5	109,5	115,5	121,5	127,5	133,5	139,5	145,5	151,5
Taillenumfang*	72,75	74,75	76,75	80,75	84,75	88,75	90,75	94,75	101,25	107,75	114,25	120,75	127,25	133,75	140,25
Saumumfang	81	83	85	89	93	97	99	103	109,5	116	122,5	129	135,5	142	148,5

\* Diese Umfänge wurden auf der unteren Lage gemessen.

Vergleiche die angegebenen Längen mit den gemessenen oder gewünschten Längen. Das Top kannst du **verlängern** oder **verkürzen**, indem du die Schnittmusterteile in Höhe der markierten doppelten Linie durchschneidest und die Schnittmusterteile um x cm auseinanderziehst oder übereinanderlegst. Achte darauf, dass die VM-, die RM-Linie sowie die Seitennähte gerade fortlaufen.

### ACHTUNG

Den Stoffverbrauch gemäß dieser Änderungen anpassen.

## Material



- Nähgarn
- Verdeckter Reißverschluss: 22 cm
- Stoff: siehe Tabelle

Stoffverbrauch		32	34	36	38	40	42	44	46	48	50	52	54	56	58	60
Stoffbreite 110 cm	cm	205	205	210	215	220	220	225	235	240	290	295	300	310	315	320
Stoffbreite 140 cm	cm	165	165	170	170	175	180	180	185	235	240	245	250	255	260	265

Den dazugehörigen Stoffplan findest du auf Seite 6 dieser Arbeitsanleitung.

## Stoffempfehlung



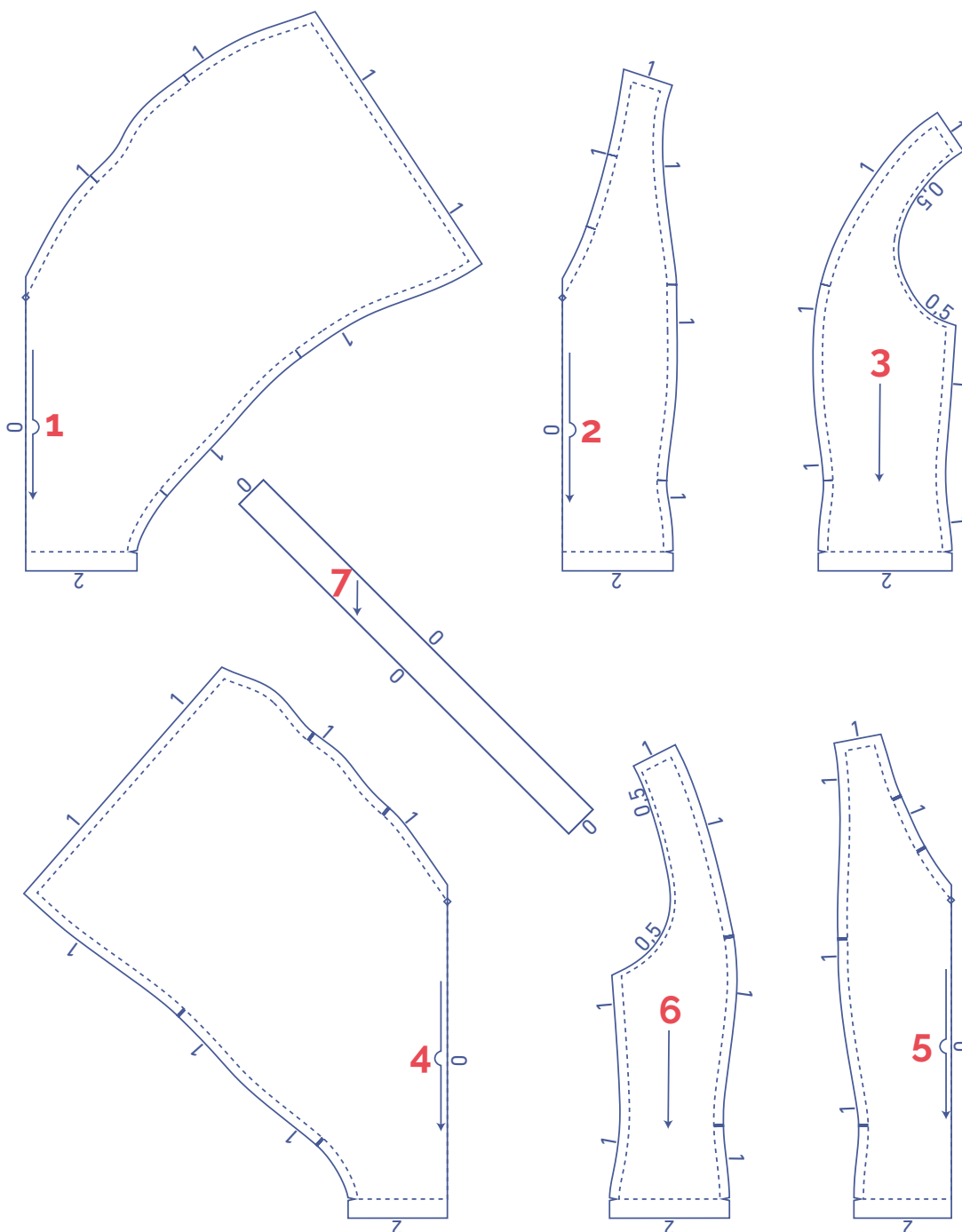
Mit dem etwas steiferen Popeline, Batist oder Organza wird Nona zu einem echten Hingucker. Auch Chambray, Double Gauze, Lyocell oder Leinen sorgen für mehr Volumen. Wenn du lieber möchtest, dass das verspielte Top weich fällt, wähle einen leichteren Stoff wie (Viskose-)Krepp.



## Schnittmustererteile & Nahtzugaben (in cm)

Damit du das Kleidungsstück wie beschrieben nähen kannst, zeichnest du die angegebenen Nahtzugaben rund um die Schnittmustererteile (aus Papier) ein, bevor du sie zuschneidest. Bei einem PDF-Schnittmuster kannst du die Vorlage sowohl mit als auch ohne Nahtzugaben ausdrucken. Weitere Informationen findest du im [Video](#).

1. Vorderteil: 1x im Stoffbruch
2. VT untere Lage: 1x im Stoffbruch
3. VT Seite: 2x
4. Rückenteil: 1x im Stoffbruch
5. RT untere Lage: 1x im Stoffbruch
6. RT Seite: 2x
7. Schrägband: 2x



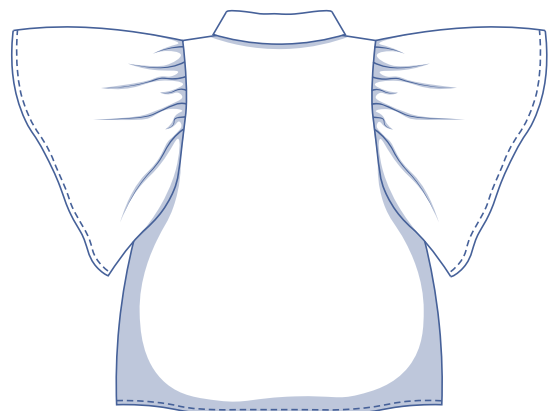
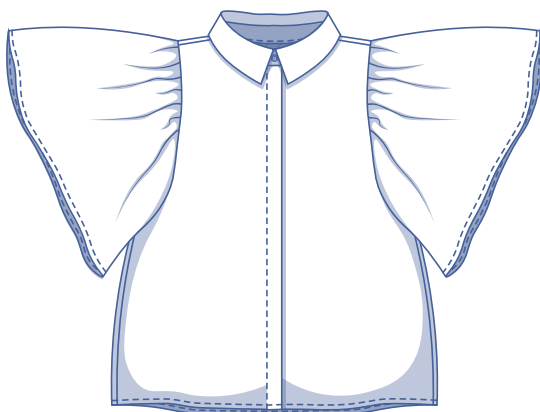
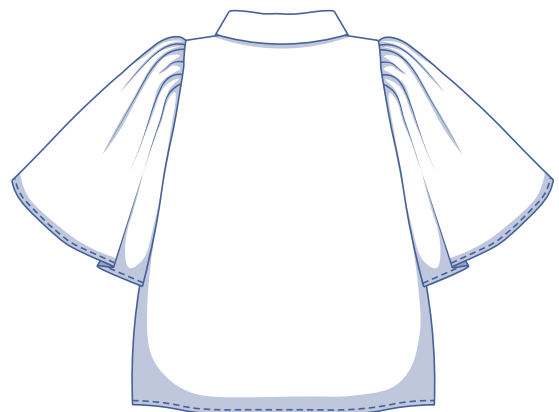


# Oriana by Fibre



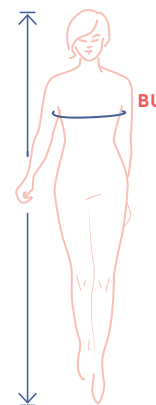
**XS - XXXL**

Wir lieben diese Ärmel! Je nach Stoffwahl erhältst du einen eher stehenden Statement-Ärmel, der vor Volumen strotzt, oder eben einen schnittigen, geschmeidigen und damit besonders eleganten Ärmel. Und die Details? Raffungen am Ärmelkopf, ein Kragen mit Kragensteg und eine verdeckte Knopfleiste bilden einen subtilen Kontrast zu den auffälligen Ärmeln.



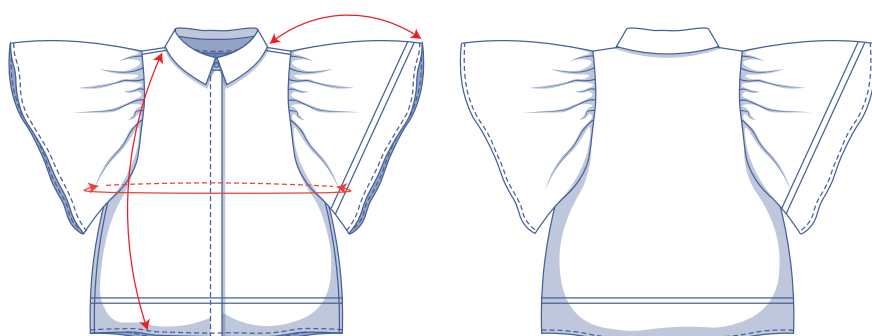
## Größentabelle (in cm)

Größe	XS		S		M		L		XL		XXL		XXXL		
	32	34	36	38	40	42	44	46	48	50	52	54	56	58	60
Körpergröße	160	164	166	167	168	169	170	171	172	172	172	172	172	172	172
BU (Brustumfang)	76	80	84	88	92	96	100	104	110	116	122	128	134	140	146



Die Größe wählst du am besten anhand des Brustumfangs. Du wählst die Größe, die deinem Brustumfang am nächsten kommt.

## Abmessungen Schnittmuster (in cm)



== Hier verkürzt oder verlängerst du das Schnittmuster.

Die Abmessungen in dieser Tabelle sind die Abmessungen des Schnittmusters in Abhängigkeit vom verwendeten Stoff und sind als Hinweis zu verstehen. Im Hinblick auf den Tragekomfort und um einen bestimmten Schnitt zu bekommen (= einen bequemen Schnitt) ist in den Breitemaßen zusätzliche Weite (zusätzlich zu den reinen Körpermaßen) berücksichtigt.

Größe	XS	S	M	L	XL	XXL	XXXL
Länge	58	59,75	61,5	63,25	68,5	71	73,25
Ärmellänge*	33,75	35,25	37	38,5	40	41,75	43,25
Brustumfang	88,25	96,25	104,25	112,25	122,25	134,25	146,25

\* Inklusive der Schulterlänge.

Vergleiche die angegebenen Längen mit den gemessenen oder gewünschten Längen. Die Bluse und/oder die Ärmel kannst du verlängern oder verkürzen, indem du die Schnittmusterteile in Höhe der markierten doppelten Linie durchschneidest und die Schnittmusterteile um X cm auseinanderziehst oder übereinanderlegst. Achte darauf, dass die VM-, die RM-Linie sowie die Seitennähte gerade fortlaufen.

### ACHTUNG

Den Stoffverbrauch gemäß dieser Änderungen anpassen.

## Material



- Nähgarn
- Bügelvlies: max. 70 cm
- Knöpfe (Ø 1,2 cm): siehe Tabelle
- Stoff: siehe Tabelle

Knöpfe	XS	S	M	L	XL	XXL	XXXL
Menge	7	7	7	7	7	8	8

Stoffverbrauch		XS	S	M	L	XL	XXL	XXXL
Stoffbreite 110 cm	cm	200	205	225	230	245	250	310
Stoffbreite 140 cm	cm	165	170	175	180	210	220	230

Den dazugehörigen Stoffplan findest du auf Seite 6 dieser Arbeitsanleitung.

## Stoffempfehlung



Die schönen Ärmel von Oriana kommen mit einem gewebten Stoff wie Popeline oder strukturierter Baumwolle besonders gut zur Geltung. Wenn du eher den schwingenden Effekt magst, wähle einen Stoff, der etwas mehr „fällt“, wie Double Gauze, Chambray, Lyocell oder Krepp.



# MEASURE

# twice

# &

# CUT

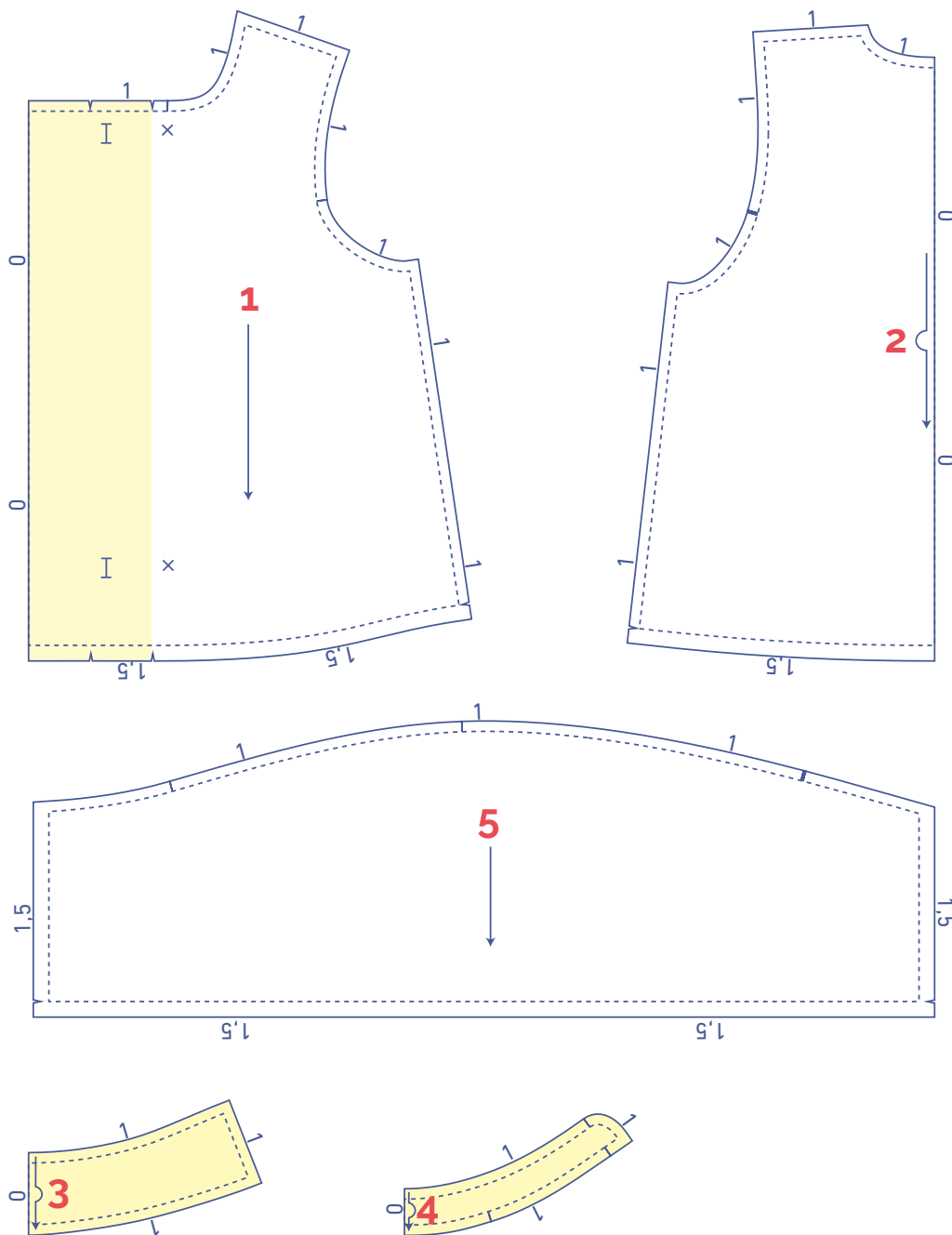
# once



## Schnittmustererteile & Nahtzugaben (in cm)

Damit du das Kleidungsstück wie beschrieben nähen kannst, zeichnest du die angegebenen Nahtzugaben rund um die Schnittmustererteile (aus Papier) ein, bevor du sie zuschneidest. Bei einem PDF-Schnittmuster kannst du die Vorlage sowohl mit als auch ohne Nahtzugaben ausdrucken. Weitere Informationen findest du im [Video](#).

1. Vorderteil: 2x
2. Rückenteil: 1x im Stoffbruch
3. Kragen: 2x im Stoffbruch
4. Kragensteg: 2x im Stoffbruch
5. Ärmel: 2x



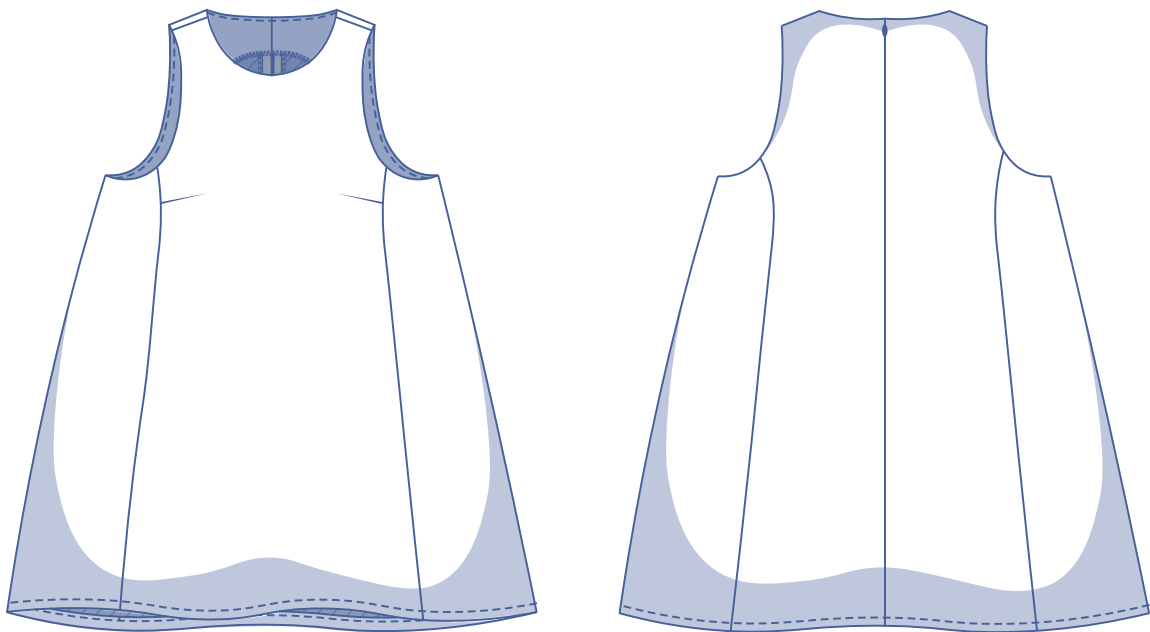


# Petula by Fibre



32 - 60

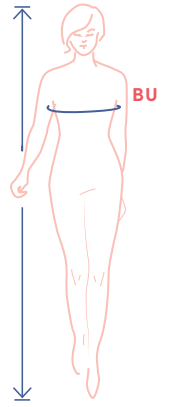
Man denkt sofort an Twiggy: Dieses verspielte A-Linien-Kleid ist nicht nur herrlich sommerlich, sondern sieht mit seinen Sixties-Vibes auch fröhlich und frech aus. Du kannst das Kleid verlängern oder es ganz gewagt noch kürzer machen... Petula hat einen verdeckten Reißverschluss und ansteigende Nähte in Kombination mit einem Brustabnäher für eine schöne Passform. Der elegante Halsausschnitt und die Armausschnitte werden mit einem kombinierten Besatz abgeschlossen.



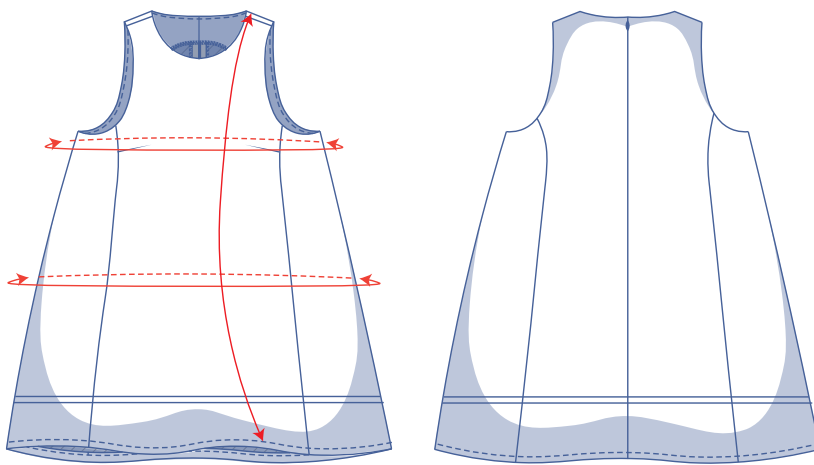
## Größentabelle (in cm)

Größe	32	34	36	38	40	42	44	46	48	50	52	54	56	58	60
Körpergröße	160	164	166	167	168	169	170	171	172	172	172	172	172	172	172
BU (Brustumfang)	76	80	84	88	92	96	100	104	110	116	122	128	134	140	146

Die Größe wählst du am besten anhand des **Brustumfangs**. Du wählst die Größe, die deinem Brustumfang am nächsten kommt.



## Abmessungen Schnittmuster (in cm)



== Hier verkürzt oder verlängerst du das Schnittmuster.

Die Abmessungen in dieser Tabelle sind die Abmessungen des Schnittmusters in Abhängigkeit vom verwendeten Stoff und sind als Hinweis zu verstehen. Im Hinblick auf den Tragekomfort und um einen bestimmten Schnitt zu bekommen (= eng anliegend an der Brust und sehr weit an der Taille und den Hüften) ist in den Maßen für die Breite zusätzliche Weite (zu den reinen Körpermaßen) vorgesehen.

Größe	32	34	36	38	40	42	44	46	48	50	52	54	56	58	60
Länge	84,25	84,75	85,25	85,75	86,25	87	89,5	90	93,75	94,5	95,5	96,25	97	97,75	98,5
Brustumfang	79,75	83,75	87,75	91,75	95,75	99,75	103,75	107,75	113,75	119,75	125,75	131,75	137,75	143,75	149,75
Hüftumfang	138,25	142,25	146,25	149,25	152,25	155,25	158,25	161,25	167,25	172,25	177,25	182,25	187,25	192,25	197,25

Vergleiche die angegebenen Längen mit den gemessenen oder gewünschten Längen. Das Kleid kannst du **verlängern** oder **verkürzen**, indem du die Schnittmusterteile in Höhe der markierten doppelten Linie durchschneidest und die Schnittmusterteile um x cm auseinanderziehst oder übereinanderlegst. Achte darauf, dass die VM-, die RM-Linie sowie die Seitennähte gerade fortlaufen.

### ACHTUNG

Den Stoffverbrauch gemäß dieser Änderungen anpassen.

## Material



- Nähgarn
- Bügelvlies: max. 60 cm
- Verdeckter Reißverschluss: 40 cm
- Stoff: siehe Tabelle

Stoffverbrauch		32	34	36	38	40	42	44	46	48	50	52	54	56	58	60
Stoffbreite 110 cm	cm	175	185	205	220	230	235	255	265	280	285	285	320	320	325	330
Stoffbreite 140 cm	cm	160	160	165	165	165	170	175	175	195	210	210	215	230	250	275

Den dazugehörigen Stoffplan findest du auf Seite 6 dieser Arbeitsanleitung.

## Stoffempfehlung



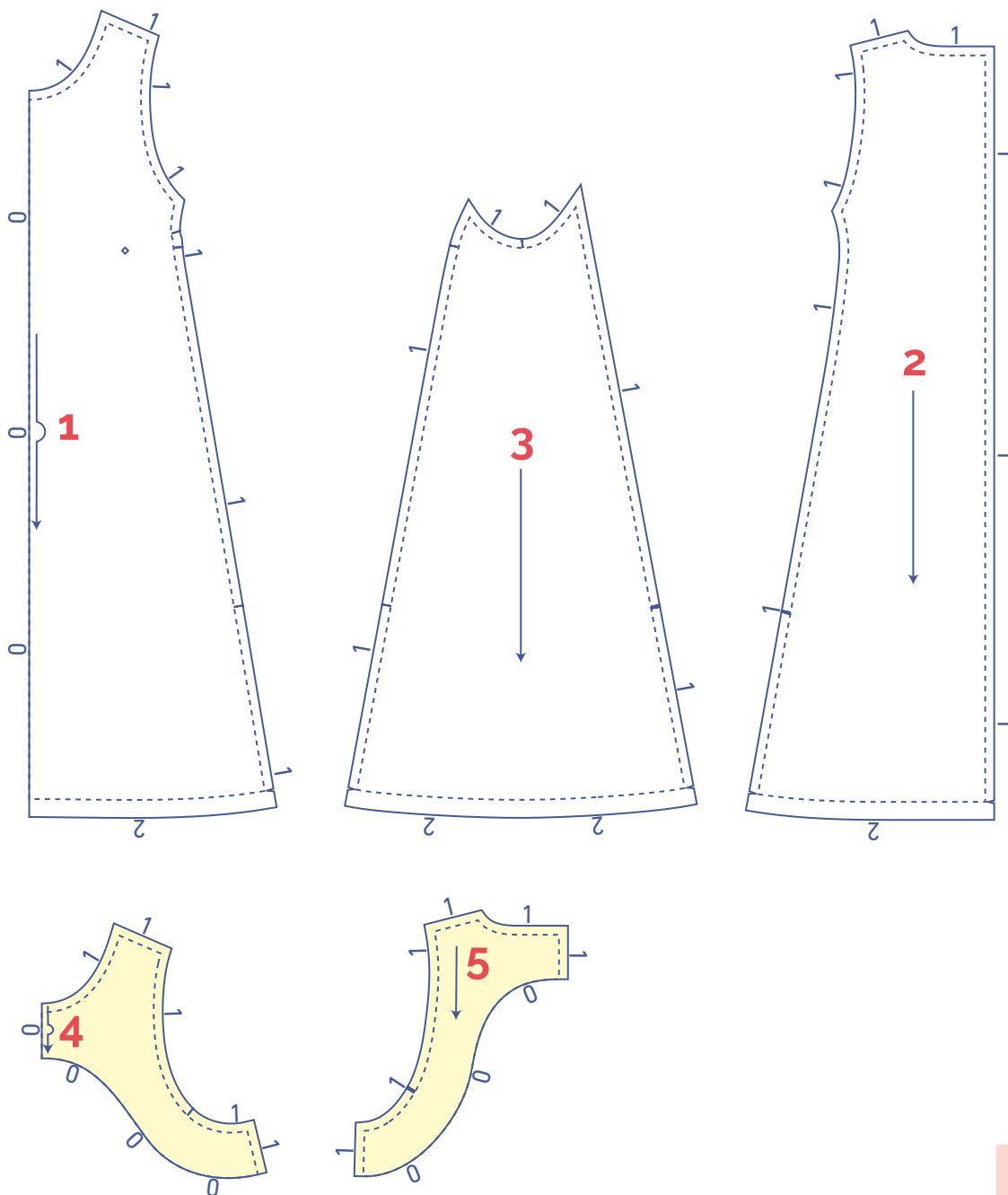
Die temperamentvolle Petula verlangt nach einem Stoff mit etwas mehr Fülle, damit das Kleid „steht“ und nicht „fällt“. Entscheide dich also zum Beispiel für gewebten Jacquard, (Silikon-)Popeline, Taft oder Ottoman. Kein großer Fan des voluminösen Effekts? Dann wähle einen geschmeidigen Stoff wie Double Gauze, Chambray, Lyocell oder Leinen.






## Schnittmustererteile & Nahtzugaben (in cm)

Damit du das Kleidungsstück wie beschrieben nähen kannst, zeichnest du die angegebenen Nahtzugaben rund um die Schnittmustererteile (aus Papier) ein, bevor du sie zuschneidest. Bei einem PDF-Schnittmuster kannst du die Vorlage sowohl mit als auch ohne Nahtzugaben ausdrucken. Weitere Informationen findest du im [Video](#).

1. Vorderteil: 1x im Stoffbruch
2. Rückenteil: 2x
3. Seitenteil: 2x
4. Besatz VT: 1x im Stoffbruch
5. Besatz RT: 2x



 Materialart
 Stoff
 Bügelvlies

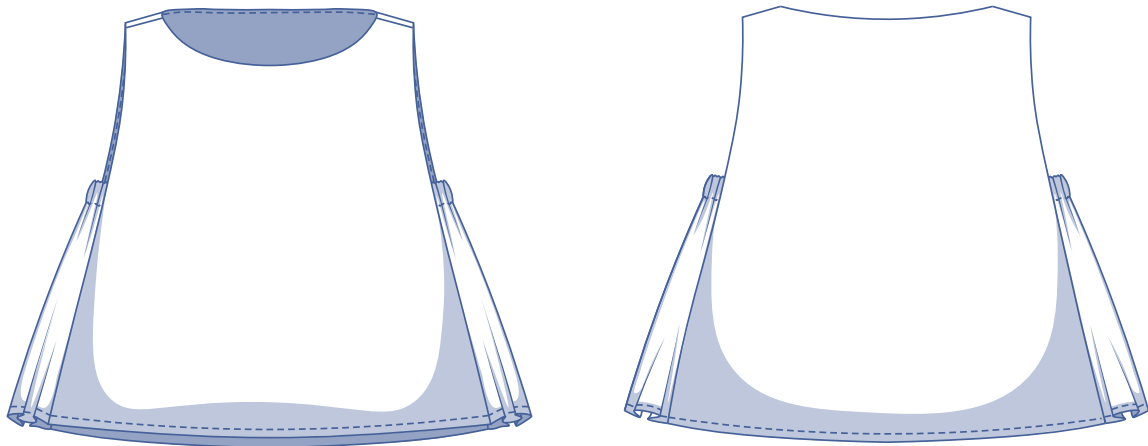


# Quilla by Fibre



**XS - XXXL**

Dieses stilvolle, besonders feminine Top ist ein absolutes Must-Sew. Ein anspruchsvolles Nähprojekt, aber das Ergebnis ist ein Klassiker, an dem du noch jahrelang Freude haben wirst. Quilla wird am liebsten kurz getragen, aber die Länge kannst du natürlich leicht anpassen. Ansonsten hat das ärmellose Top eine A-Linie und einen hohen Ausschnitt auf der Vorder- und Rückseite. Der Halsausschnitt und die Armausschnitte werden mit einem kombinierten Besatz abgeschlossen. Sonst noch irgendwelche Besonderheiten? In den Seitenteilen ist ein Gummiband eingearbeitet, das für einen überraschenden Effekt sorgt. Außerdem kannst du dich hier für einen anderen Stoff oder sogar eine andere Farbe entscheiden, was es zu einem ganz eigenen Stück macht.

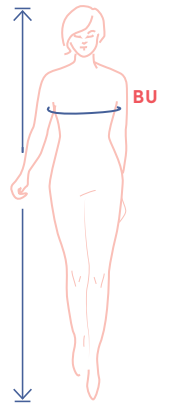




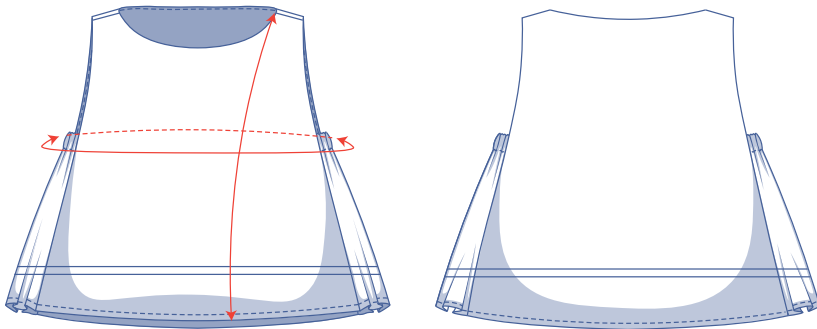
## Größentabelle (in cm)

Größe	XS		S		M		L		XL		XXL		XXXL			
	32	34	36	38	40	42	44	46	48	50	52	54	56	58	60	
Körpergröße	160	164	166	167	168	169	170	171	172	172	172	172	172	172	172	172
BU (Brustumfang)	76	80	84	88	92	96	100	104	110	116	122	128	134	140	146	

Die Größe wählst du am besten anhand des Brustumfangs. Du wählst die Größe, die deinem Brustumfang am nächsten kommt.



## Abmessungen Schnittmuster (in cm)



Die Abmessungen in dieser Tabelle sind die Abmessungen des Schnittmusters in Abhängigkeit vom verwendeten Stoff und sind als Hinweis zu verstehen. Im Hinblick auf den Tragekomfort und um einen bestimmten Schnitt zu bekommen (= einen bequemen Schnitt) ist in den Breitemaßen zusätzliche Weite (zusätzlich zu den reinen Körpermaßen) berücksichtigt.

== Hier verkürzt oder verlängerst du das Schnittmuster.

Größe	XS	S	M	L	XL	XXL	XXXL
Länge	49,5	51,25	53	55	60,25	62,5	64,75
Brustumfang ohne Gummiband	90,75	101	111,5	121,75	134,5	150	165,75
Brustumfang mit Gummiband	86	94	102	110	121	133	145

Vergleiche die angegebenen Längen mit den gemessenen oder gewünschten Längen. Das Top kannst du verlängern oder verkürzen, indem du die Schnittmusterteile in Höhe der markierten doppelten Linie durchschneidest und die Schnittmusterteile um x cm auseinanderziehst oder übereinanderlegst. Achte darauf, dass die VM-, die RM-Linie sowie die Seitennähte gerade fortlaufen.

### ACHTUNG

Den Stoffverbrauch gemäß dieser Änderungen anpassen.

## Material



- Nähgarn
- Bügelvlies: max. 60 cm
- Gummiband (4 cm breit): siehe Tabelle
- Stoff: siehe Tabelle

Gummiband		XS	S	M	L	XL	XXL	XXXL
Länge pro Seitenteil	cm	19	21	23	25	28	31	34
Gesamtlänge	cm	38	42	46	50	56	62	68

Stoffverbrauch		XS	S	M	L	XL	XXL	XXXL
Stoffbreite 110 cm	cm	110	115	120	165	180	185	190
Stoffbreite 140 cm	cm	110	115	120	120	135	140	170

Den dazugehörigen Stoffplan findest du auf Seite 6 dieser Arbeitsanleitung.

## Stoffempfehlung



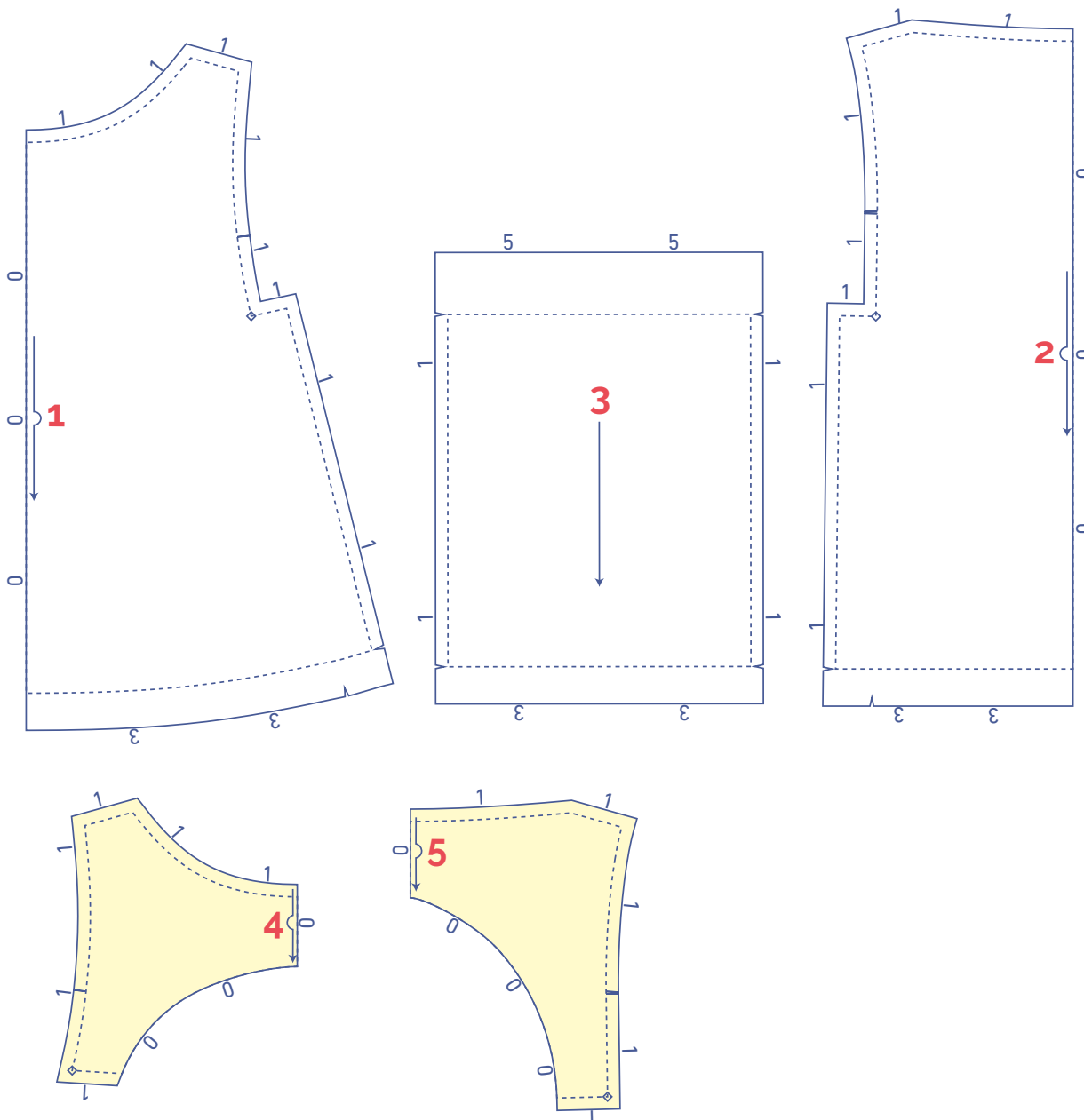
Für die raffinierte Quilla hast du die Wahl zwischen verschiedenen Stoffen, von Chambray und Modal bis hin zu Double Gauze und Seersucker. Tipp: Mit festen Stoffen wie Leinen und Popeline arbeitet es sich hier etwas besser als mit geschmeidigen Stoffen wie Krepp.






## Schnittmustererteile & Nahtzugaben (in cm)

Damit du das Kleidungsstück wie beschrieben nähen kannst, zeichnest du die angegebenen Nahtzugaben rund um die Schnittmustererteile (aus Papier) ein, bevor du sie zuschneidest. Bei einem PDF-Schnittmuster kannst du die Vorlage sowohl mit als auch ohne Nahtzugaben ausdrucken. Weitere Informationen findest du im [Video](#).

1. Vorderteil: 1x im Stoffbruch
2. Rückenteil: 1x im Stoffbruch
3. Seitenteil: 2x
4. Besatz VT: 1x im Stoffbruch
5. Besatz RT: 1x im Stoffbruch



 Materialart	
	Stoff
	Bügelvlies



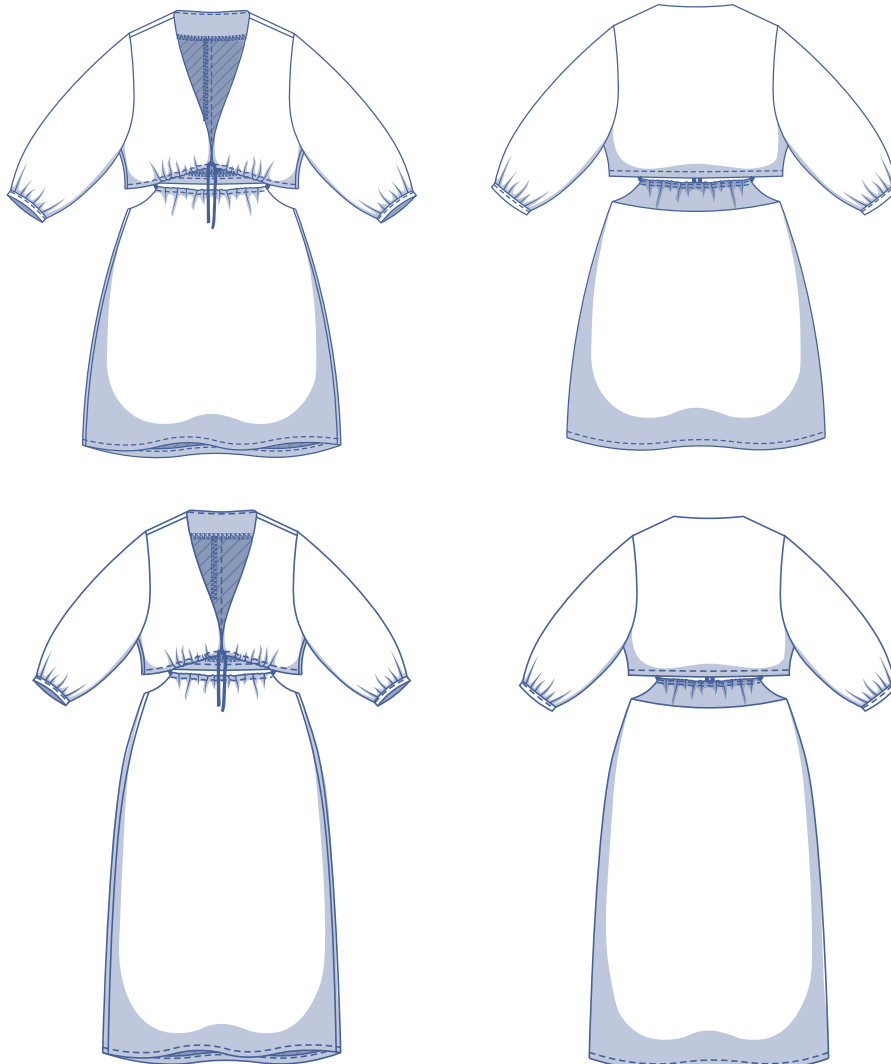
# Ruba by Fibre



32 - 60

Ein auffälliger Trend, der im kommenden Sommer sicher viele Fans haben wird: Der Cut-Out nimmt einen eleganten Bissen aus deinem Kleidungsstück. Bei diesem Kleid befindet sich der Cut-Out an der Taille und zeigt auch einen Hauch von Bauch. Außerdem spielt Ruba mit einem tiefen V-Ausschnitt und 3/4-Ärmeln mit einem schmalen Bündchen.

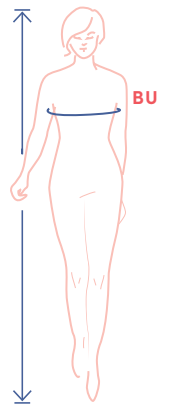
Mit diesem Schnittmuster kannst du ein sonniges kurzes Kleid nähen, aber du kannst es auch ganz einfach in ein Midi- oder Maxikleid verwandeln.



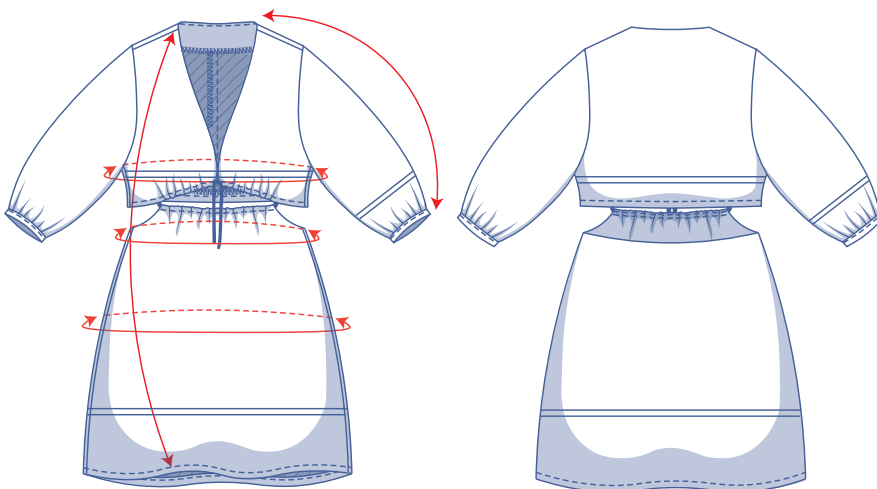
## Größentabelle (in cm)

Größe	32	34	36	38	40	42	44	46	48	50	52	54	56	58	60
Körpergröße	160	164	166	167	168	169	170	171	172	172	172	172	172	172	172
BU (Brustumfang)	76	80	84	88	92	96	100	104	110	116	122	128	134	140	146

Die Größe wählst du am besten anhand des **Brustumfangs**. Du wählst die Größe, die deinem Brustumfang am nächsten kommt. Überprüfe anschließend anhand der Tabelle unten den Taillen- und Hüftumfang, um sicherzustellen, dass in Höhe der Taille und Hüfte genügend Platz ist.



## Abmessungen Schnittmuster (in cm)



== Hier verkürzt oder verlängerst du das Schnittmuster.

Die Abmessungen in dieser Tabelle sind die Abmessungen des Schnittmusters in Abhängigkeit vom verwendeten Stoff und sind als Hinweis zu verstehen. Im Hinblick auf den Tragekomfort und um einen bestimmten Schnitt (= **eng anliegend**) zu bekommen, ist in den Breitemaßen zusätzliche Weite (zusätzlich zu den reinen Körpermaßen) berücksichtigt.

Größe	32	34	36	38	40	42	44	46	48	50	52	54	56	58	60
Länge kurze Version	87,75	88,25	89	89,5	90	90,75	93,25	94	98	98,75	99,5	100,5	101,25	102,25	102,75
Länge lange Version*	119	119,5	120	120,5	121	122	122,5	123	125	125,75	126,5	127,5	128,25	129	130
Ärmellänge**	55	55,25	55,5	55,75	56	56,5	56,75	57	57,5	57,75	58,25	58,75	59	59,5	60
Brustumfang	84,25	88,25	92,25	96,25	100,25	104,25	108,25	112,25	118,25	124,25	130,25	136,25	142,25	148,25	154,25
Taillenumfang	80,5	82,5	84,25	88,25	92,25	96,25	98,5	102,5	109	115,5	122	128,5	135	141,5	148
Hüftumfang	101,5	104,5	107,5	110,5	113,5	116,5	119,5	122,5	127,75	133	138,5	144	149,25	154,75	160

\* Die Schnittmusterteile 3 und 4 bis zu dieser Gesamtlänge (inkl. Oberteil) verlängern.

\*\* Inklusiv Schulterlänge und Ärmelbündchen.

Vergleiche die angegebenen Längen mit den gemessenen oder gewünschten Längen. Das Oberteil, den Rock und/oder die Ärmel kannst du **verlängern** oder **verkürzen**, indem du die Schnittmusterteile in Höhe der markierten doppelten Linie durchschneidest und die Schnittmusterteile um x cm auseinanderziehst oder übereinander legst. Achte darauf, dass die VM-, die RM-Linie sowie die Seitennähte gerade fortlaufen.

### ACHTUNG

Den Stoffverbrauch gemäß diesen Änderungen anpassen.

## Material



- Nähgarn
- Bügelvlies: max. 40 cm
- Stoff: siehe Tabelle

Stoffverbrauch kurze Version		32	34	36	38	40	42	44	46	48	50	52	54	56	58	60
Stoffbreite 110 cm	cm	220	220	225	235	235	240	270	285	295	315	325	340	345	360	370
Stoffbreite 140 cm	cm	170	170	170	170	175	180	195	200	230	240	265	265	270	275	280

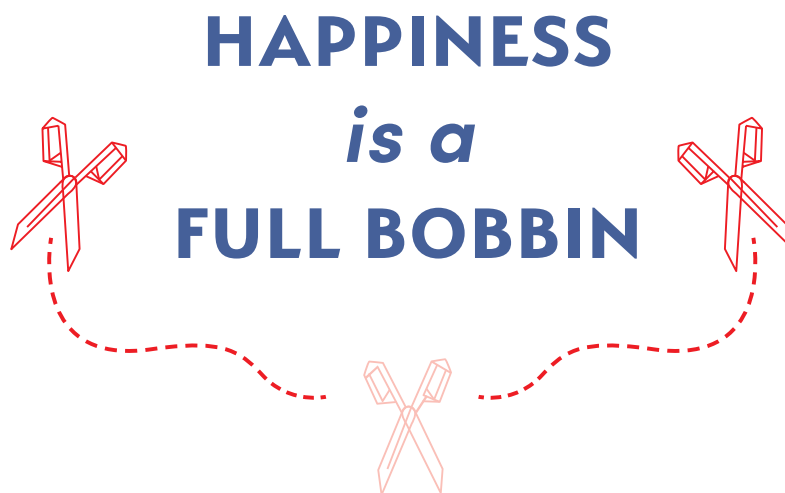
Den dazugehörigen Stoffplan findest du auf Seite 6 dieser Arbeitsanleitung.

Stoffverbrauch lange Version		32	34	36	38	40	42	44	46	48	50	52	54	56	58	60
Stoffbreite 110 cm	cm	280	285	285	290	295	315	345	360	370	375	380	385	395	415	420
Stoffbreite 140 cm	cm	220	220	225	230	235	235	240	240	255	270	295	320	320	325	330

## Stoffempfehlung



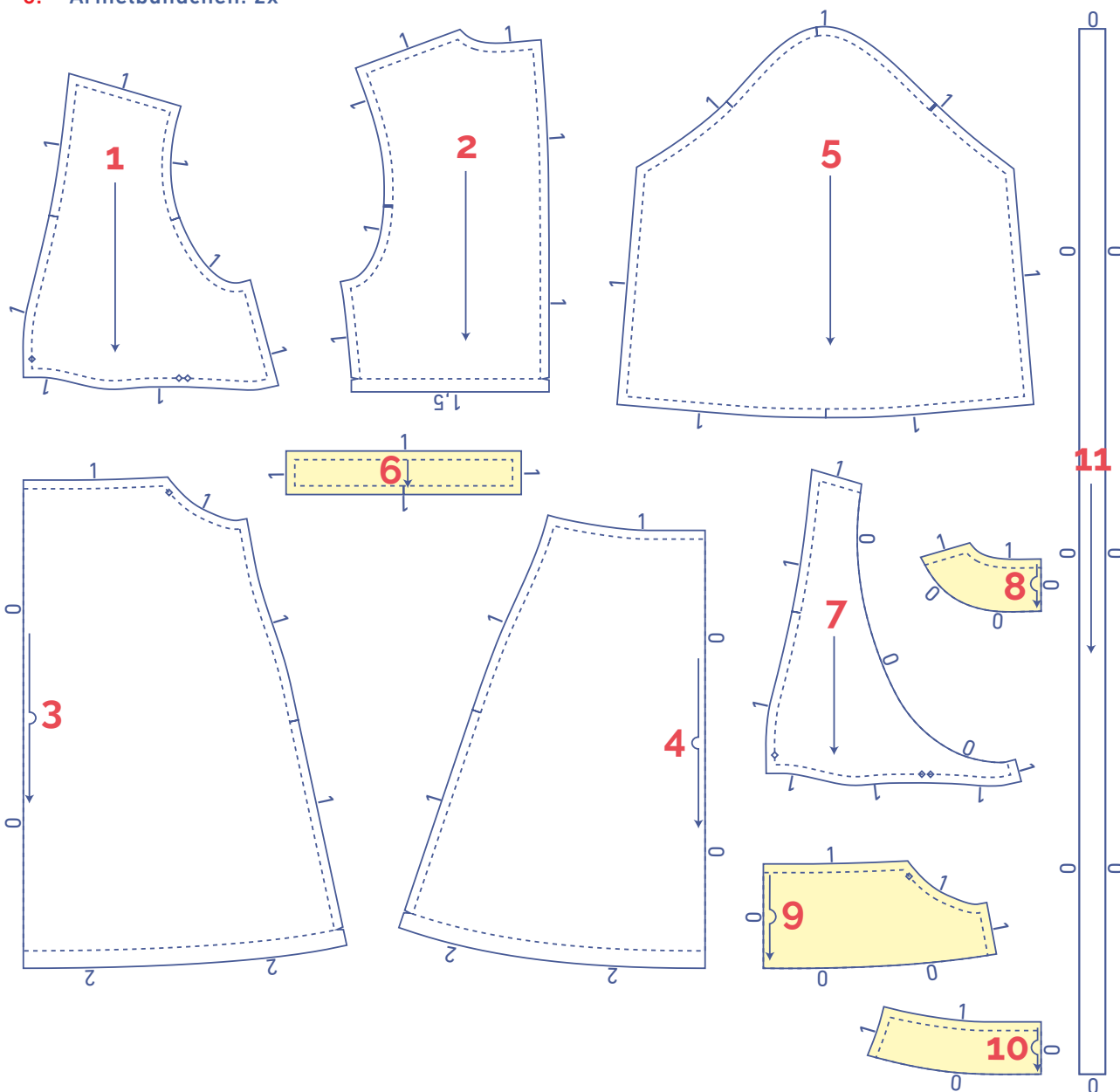
Ruba ist nicht wählerisch: Stoffe wie Lyocell, Chambray, Leinen, Viskose(-Krepp), Musselin, Broderie Anglaise und Modal sind deine Optionen für einen dezenten Look. Willst du ein echtes Power-Kleid? Dann wähle einen etwas steiferen Stoff wie Popeline (mit oder ohne Stretch).




## Schnittmustererteile & Nahtzugaben (in cm)

Damit du das Kleidungsstück wie beschrieben nähen kannst, zeichnest du die angegebenen Nahtzugaben rund um die Schnittmustererteile (aus Papier) ein, bevor du sie zuschneidest. Bei einem PDF-Schnittmuster kannst du die Vorlage sowohl mit als auch ohne Nahtzugaben ausdrucken. Weitere Informationen findest du im [Video](#).

1. Vorderteil: 2x
2. Rückenteil: 2x
3. Rock VT: 1x im Stoffbruch
4. Rock RT: 1x im Stoffbruch
5. Ärmel: 2x
6. Ärmelbündchen: 2x
7. Besatz VT: 2x
8. Besatz RT: 1x im Stoffbruch
9. Besatz des Rocks VT: 1x im Stoffbruch
10. Besatz des Rocks RT: 1x im Stoffbruch
11. Bindegürtel: 1x



 Materialart
<input type="checkbox"/> Stoff
<input checked="" type="checkbox"/> Bügelvlies



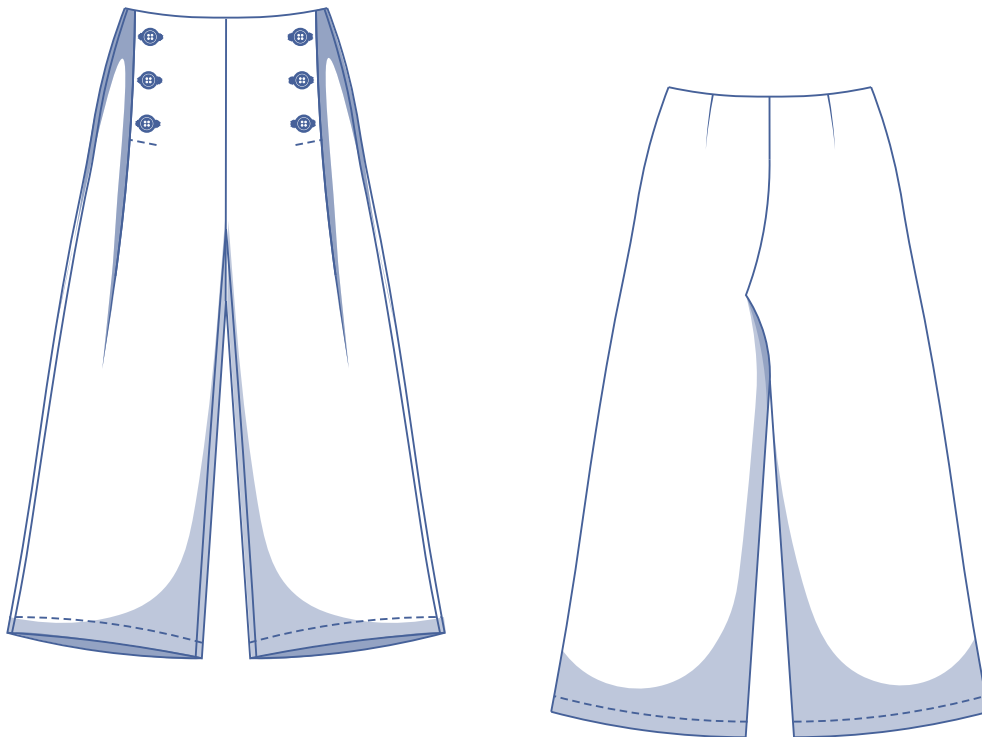


# Selah by Fibre ood



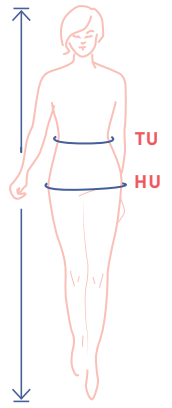
32 - 60

Jetzt schon in Urlaubsstimmung, auch wenn du deine Koffer noch nicht packen kannst: Selah sieht mit ihrem weiten Bein, der hohen Taille und den Knöpfen locker und ungezwungen aus. Diese von Matrosenhosen inspirierte Hose sieht mit ihren Knopfleisten besonders markant aus. Ein nettes Detail: Der Verschluss geht in eine Falte über. Die Passform ist an den Hüften eng und wird zum Saum hin weiter. Am Rücken befinden sich Abnäher, mit denen du den Taillenumfang bei Bedarf anpassen kannst. Und die Länge? Zwar ist das hier ein langes Modell, aber die Culotte – eine etwas kürzere Ausführung – passt auch perfekt zu all deinen sonnigen Plänen.



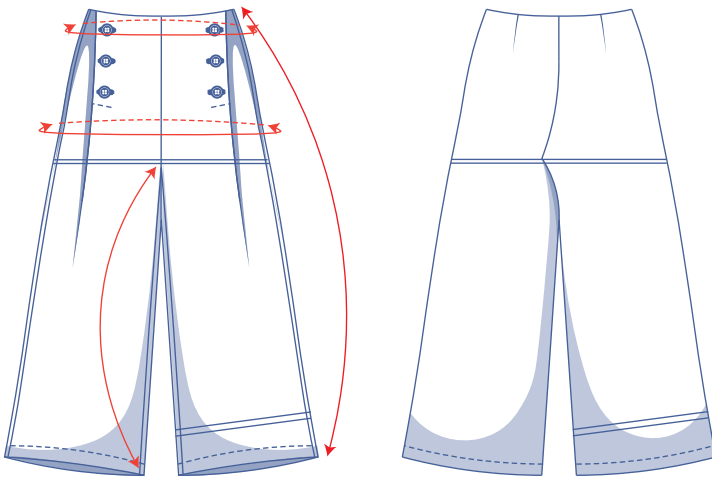
## Größentabelle (in cm)

Größe	32	34	36	38	40	42	44	46	48	50	52	54	56	58	60
Körpergröße	160	164	166	167	168	169	170	171	172	172	172	172	172	172	172
TU (Taillenumfang)	66	68	70	74	78	82	84	88	94,5	101	107,5	114	120,5	127	133,5
HU (Hüftumfang)	86	90	94	97	100	103	106	109	115	120	125	130	135	140	145



Du wählst die Größe zunächst anhand des Taillenumfangs. Dabei wählst du die Größe, die deinem Taillenumfang am nächsten kommt. Als zweites schaust du dir die Größe an, die deinem Hüftumfang am nächsten kommt. Du kannst beim Übertragen des Schnittmusters von der Linie der einen Größe zur Linie einer anderen Größe übergehen.

## Abmessungen Schnittmuster (in cm)



Die Abmessungen in dieser Tabelle sind die Abmessungen des Schnittmusters in Abhängigkeit vom verwendeten Stoff und sind als Hinweis zu verstehen. Im Hinblick auf den Tragekomfort und um einen bestimmten Schnitt zu bekommen (= eng anliegend an der Taille und weit um die Hüften) ist in den Maßen für die Breite zusätzliche Weite (zu den reinen Körpermaßen) berücksichtigt.

== Hier verkürzt oder verlängerst du das Schnittmuster.

Größe	32	34	36	38	40	42	44	46	48	50	52	54	56	58	60
Seitenlänge	98	98,5	99	100	101	102	103	104	105	106	107	108	109	109,75	110,75
innere Beinlänge	65,25	65,5	65,5	65,5	65,5	65,5	65,5	65,5	65,5	65,5	65,5	65,5	65,75	65,75	65,75
Taillenumfang	66	68	70	74	78	82	84	88	94,5	101	107,5	114	120,5	127	133,5
Hüftumfang	93,25	97,25	101,25	104,25	107,25	110,25	113,25	116,25	122,25	127,25	132,25	137,25	142,25	147,25	152,25

Vergleiche die angegebenen Längen mit den gemessenen oder gewünschten Längen. Die Sitzhöhe und/oder die Hosenbeine kannst du verlängern oder verkürzen, indem du die Schnittmusterteile in Höhe der markierten doppelten Linie durchschneidest und die Schnittmusterteile um X cm auseinanderziehst oder übereinanderlegst. Achte darauf, dass die VM-, die RM-Linie sowie die Seitennähte gerade fortlaufen.

### ACHTUNG

Den Stoffverbrauch gemäß dieser Änderungen anpassen.

## Material



- Nähgarn
- Bügelvlies: max. 45 cm
- Nahtband: siehe Tabelle
- Knöpfe (Ø 2-2,5 cm): 6
- Stoff: siehe Tabelle

Nahtband		32	34	36	38	40	42	44	46	48	50	52	54	56	58	60
Länge	cm	92,5	94,5	96,5	100,5	104,5	108,5	110,5	114,5	121	127,5	134	140,5	147	153,5	160

Stoffverbrauch		32	34	36	38	40	42	44	46	48	50	52	54	56	58	60
Stoffbreite 110 cm	cm	210	215	215	215	225	230	230	235	245	250	250	255	255	260	360
Stoffbreite 140 cm	cm	180	180	185	195	205	220	220	225	225	230	240	245	245	250	255

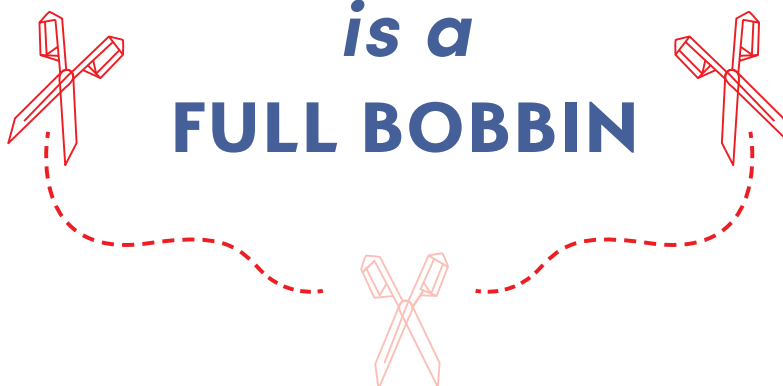
Den dazugehörigen Stoffplan findest du auf Seite 6 dieser Arbeitsanleitung.

## Stoffempfehlung



Mach Selah aus einem gewebten Stoff mit genügend Gewicht. Jeans, Twill-Baumwolle, Popeline, (Fein-)Kord, Leder: das alles ist möglich. Wegen der Details sind Strickstoffe hingegen weniger geeignet.

**HAPPINESS**  
*is a*  
**FULL BOBBIN**



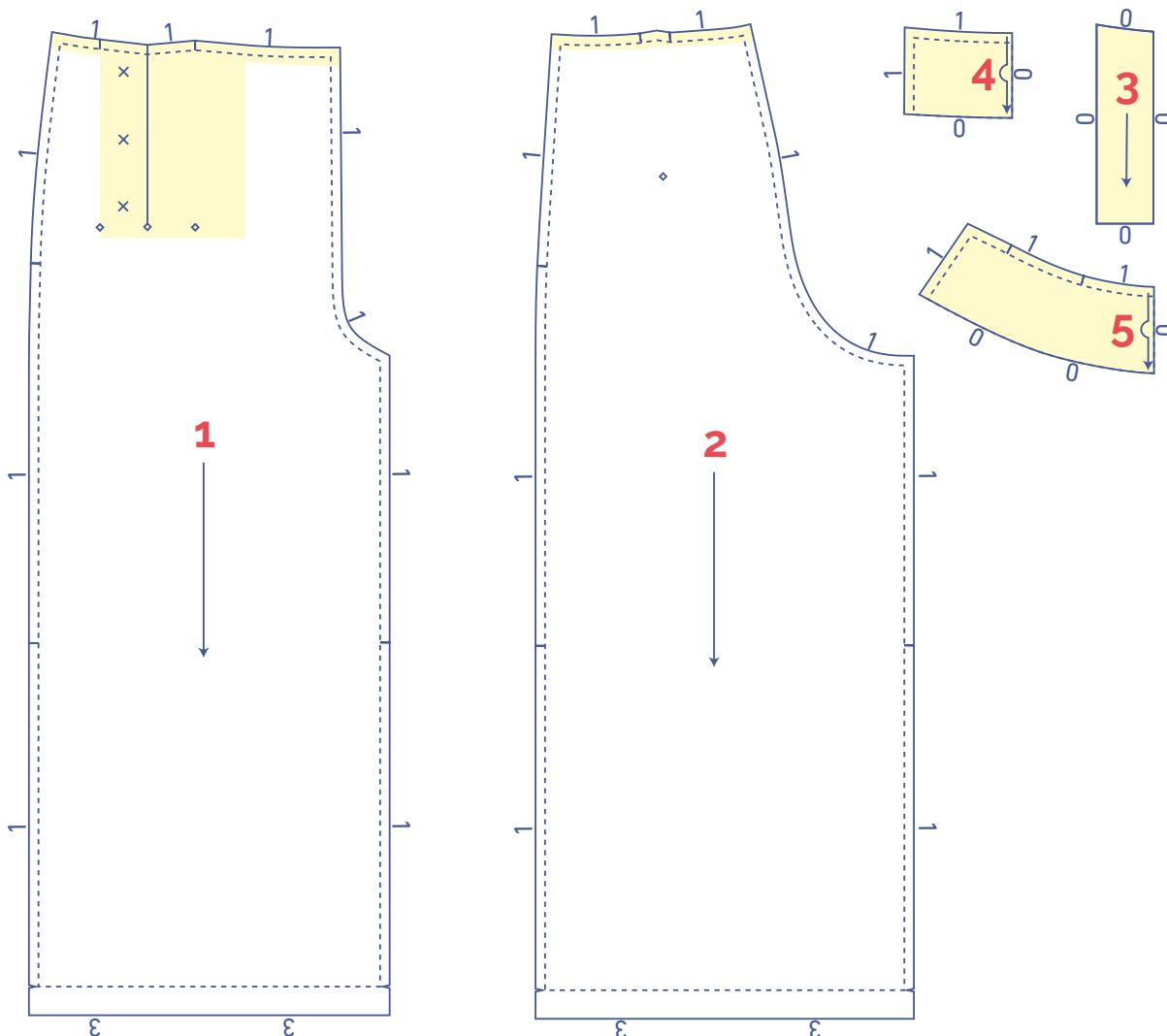
## Schnittmuster Teile & Nahtzugaben (in cm)




Damit du das Kleidungsstück wie beschrieben nähen kannst, zeichnest du die angegebenen Nahtzugaben rund um die Schnittmuster Teile (aus Papier) ein, bevor du sie zuschneidest. Bei einem PDF-Schnittmuster kannst du die Vorlage sowohl mit als auch ohne Nahtzugaben ausdrucken. Weitere Informationen findest du im [Video](#).

1. Vorderteil: 2x
2. Rückenteil: 2x
3. Knopfleiste: 2x
4. Besatz VT: 1x im Stoffbruch
5. Besatz RT: 1x im Stoffbruch

### Tipp!

Verstärke die Taillenlinie der Schnittmuster Teile 1 und 2, indem du Nahtband entlang der linken Stoffseite bügelst, um ein Ausdehnen zu verhindern.



 Materialart
 Stoff
 Bügelvlies

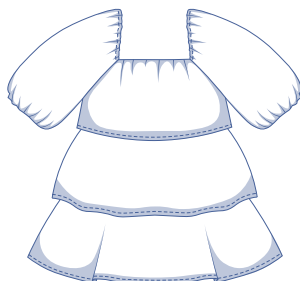
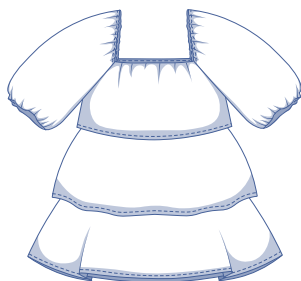


# Trix by Fibre ood



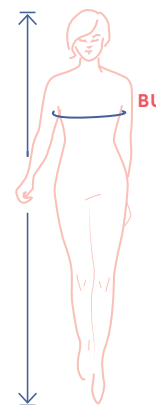
**XS - XXXL**

Party auf dem Programm? Oder hast du einfach Lust auf einen besonders opulenten Look? Dieses Plissé- oder Volantkleid wird der Hingucker schlechthin in deiner Sommergarderobe. Die Anzahl der Lagen bestimmst du selbst: Wenn du es all the way machst, bekommst du ein wunderschönes Maxikleid. Mit einer Lage weniger hast du ein Midikleid, ein Minikleid oder nur ein Top. Der quadratische Ausschnitt und die 3/4-Ballonärmel (mit Innenärmeln) sorgen für einen tropischen Hingucker.



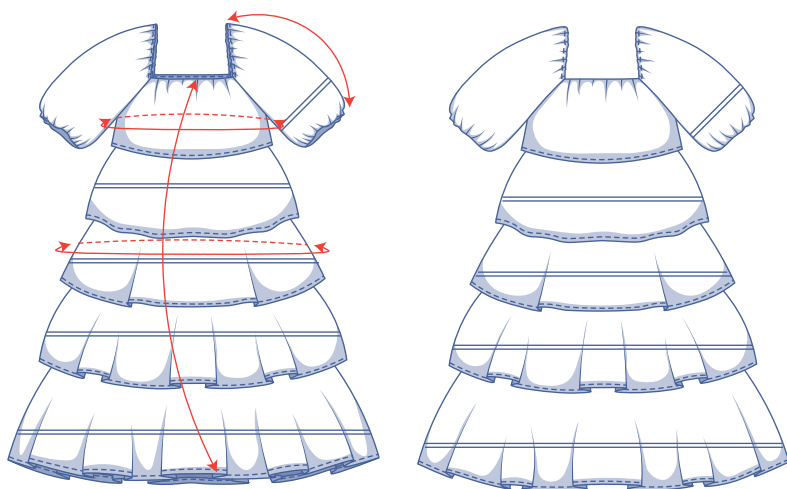
## Größentabelle (in cm)

Größe	XS		S		M		L		XL		XXL		XXXL		
	32	34	36	38	40	42	44	46	48	50	52	54	56	58	60
Körpergröße	160	164	166	167	168	169	170	171	172	172	172	172	172	172	172
BU (Brustumfang)	76	80	84	88	92	96	100	104	110	116	122	128	134	140	146



Die Größe wählst du am besten anhand des **Brustumfangs**. Du wählst die Größe, die deinem Brustumfang am nächsten kommt. Überprüfe anschließend anhand der Tabelle unten den Hüftumfang, um sicherzustellen, dass in Höhe der Hüfte genügend Platz ist.

## Abmessungen Schnittmuster (in cm)



Die Abmessungen in dieser Tabelle sind die Abmessungen des Schnittmusters in Abhängigkeit vom verwendeten Stoff und sind als Hinweis zu verstehen. Im Hinblick auf den Tragekomfort und um einen bestimmten Schnitt zu bekommen (= **einen bequemen Schnitt**) ist in den Breitemaßen zusätzliche Weite (zusätzlich zu den reinen Körpermaßen) berücksichtigt.

== Hier verkürzt oder verlängerst du das Schnittmuster.

Größe	XS	S	M	L	XL	XXL	XXXL
Länge des Maxikleids	125	126	127	127,75	131,25	132,5	133,75
Länge des Midikleids	94	95	95,75	96,75	100	101,5	102,75
Länge des Minikleids	68	69	69,75	70,75	74	75,5	76,75
Länge des Tops	45,75	46,5	47,5	48,25	51,75	53	54,5
Ärmellänge	43	43	43	43	43	43	43
Brustumfang	81,75	89,75	97,75	105,75	115,75	127,75	139,75
Hüftumfang	98,5	106,5	114,5	122,5	132,5	144,5	156,5

Vergleiche die angegebenen Längen mit den gemessenen oder gewünschten Längen. **Verlängere** oder **verkürze** das Kleid und/oder die Ärmel, indem du die Schnittmusterteile auf Höhe der markierten Doppellinien durchschneidest und die Schnittmusterteile je nach Bedarf um x Zentimeter auseinander oder übereinander schiebst. Achte darauf, dass die VM-, die RM-Linie sowie die Seitennähte gerade fortlaufen.

### ACHTUNG

Den Stoffverbrauch gemäß dieser Änderungen anpassen.



## Material



- Nähgarn
- Nahtband: max. 75 cm
- Elastische Kordel (Ø 15 mm): siehe Tabelle
- Stoff: siehe Tabelle

elastische Kordel		XS	S	M	L	XL	XXL	XXXL
Länge pro Ärmel	cm	27,75	28	28,25	28,5	28,75	29	29,25
<b>Gesamtlänge</b>	cm	<b>55,5</b>	<b>56</b>	<b>56,5</b>	<b>57</b>	<b>57,5</b>	<b>58</b>	<b>58,5</b>

Stoffverbrauch Maxikleid		XS	S	M	L	XL	XXL	XXXL
Stoffbreite 110 cm	cm	645	665	720	740	765	800	840
Stoffbreite 140 cm	cm	505	510	615	625	690	725	820

Den dazugehörigen Stoffplan findest du auf Seite 6 dieser Arbeitsanleitung.

Stoffverbrauch Midikleid		XS	S	M	L	XL	XXL	XXXL
Stoffbreite 110 cm	cm	505	515	565	580	590	620	645
Stoffbreite 140 cm	cm	365	370	415	420	475	490	575

Stoffverbrauch Minikleid		XS	S	M	L	XL	XXL	XXXL
Stoffbreite 110 cm	cm	355	365	410	425	440	460	485
Stoffbreite 140 cm	cm	280	285	340	345	390	400	420

Stoffverbrauch Top		XS	S	M	L	XL	XXL	XXXL
Stoffbreite 110 cm	cm	240	285	290	310	325	340	355
Stoffbreite 140 cm	cm	210	215	220	245	270	280	305

## Stoffempfehlung



Dieses Kleid wird zu einem echten Blickfang, wenn die Lagen bei jedem Schritt schön mitschwingen. Wähle also einen geschmeidigen Stoff wie (Viskose-)Krepp, Lyocell, Double Gauze, Musselin oder Chambray. Das beliebte Seersucker ergibt auch einen sehr schönen Effekt.

## Schnittmustererteile & Nahtzugaben (in cm)

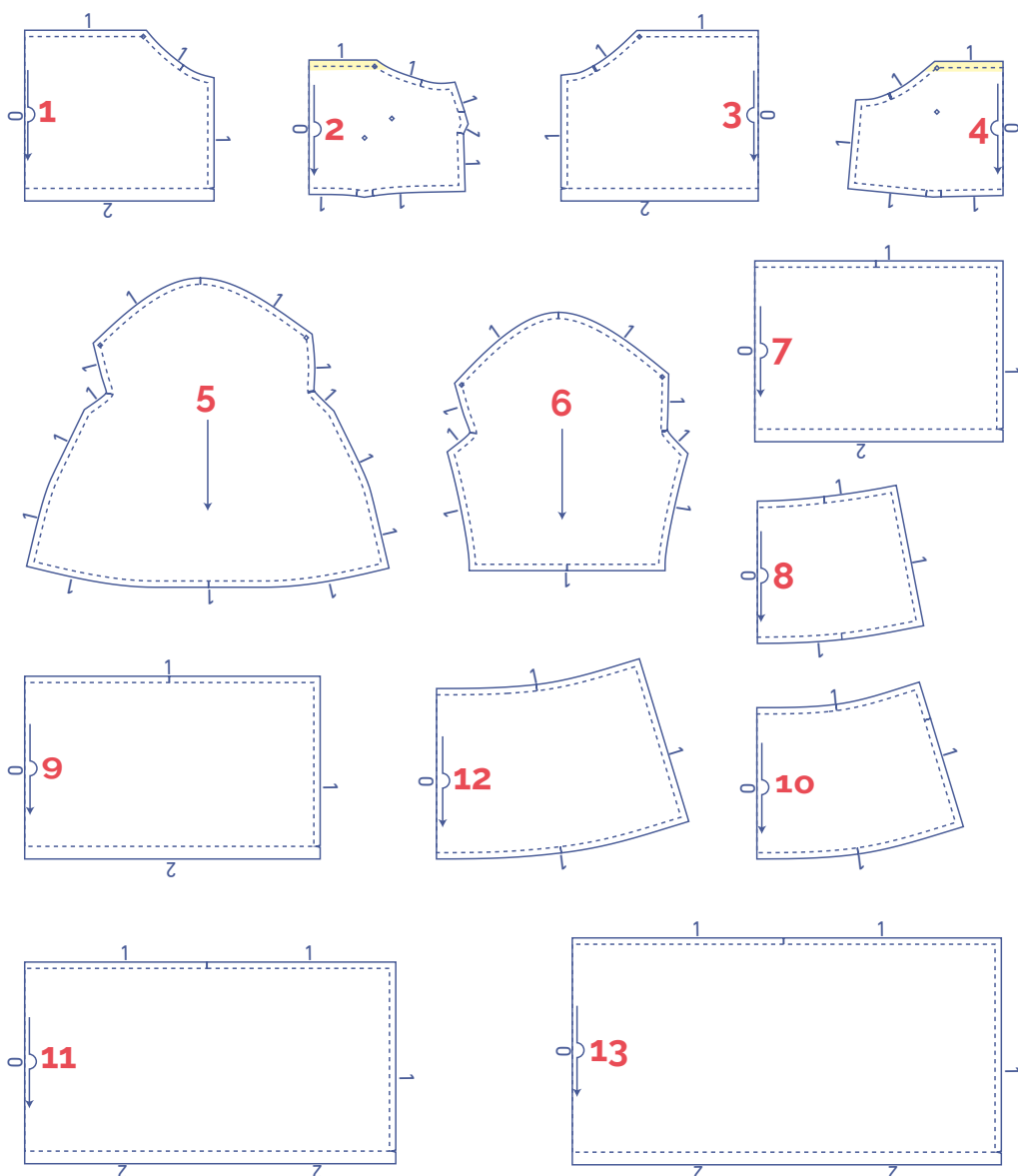
Damit du das Kleidungsstück wie beschrieben nähen kannst, zeichnest du die angegebenen Nahtzugaben rund um die Schnittmustererteile (aus Papier) ein, bevor du sie zuschneidest. Bei einem PDF-Schnittmuster kannst du die Vorlage sowohl mit als auch ohne Nahtzugaben ausdrucken. Weitere Informationen findest du im [Video](#).




- |                                     |                                     |
|-------------------------------------|-------------------------------------|
| 1. Vorderteil: 1x im Stoffbruch     | 8. untere Lage 1: 2x im Stoffbruch  |
| 2. VT untere Lage: 1x im Stoffbruch | 9. Volant 2: 2x im Stoffbruch       |
| 3. Rückenteil: 1x im Stoffbruch     | 10. untere Lage 2: 2x im Stoffbruch |
| 4. RT untere Lage: 1x im Stoffbruch | 11. Volant 3: 2x im Stoffbruch      |
| 5. Außenärmel: 2x                   | 12. untere Lage 3: 2x im Stoffbruch |
| 6. Innenärmel: 2x                   | 13. Volant 4: 2x im Stoffbruch      |
| 7. Volant 1: 2x im Stoffbruch       |                                     |

### Tipp!

Du kannst Trix in verschiedenen Versionen nähen. Für das Maxikleid brauchst du alle Schnittmustererteile. Für das Midikleid verwendest du die Schnittmustererteile 1 bis 11. Für das Minikleid verwendest du die Schnittmustererteile 1 bis 9. Für das Oberteil verwendest du die Schnittmustererteile 1 bis 7.

Verstärke die Halslinie der Schnittmustererteile 2 und 4, indem du Nahtband entlang der linken Stoffseite bügelst, um ein Ausdehnen zu verhindern.



 Materialart
 Stoff
 Bügelvlies

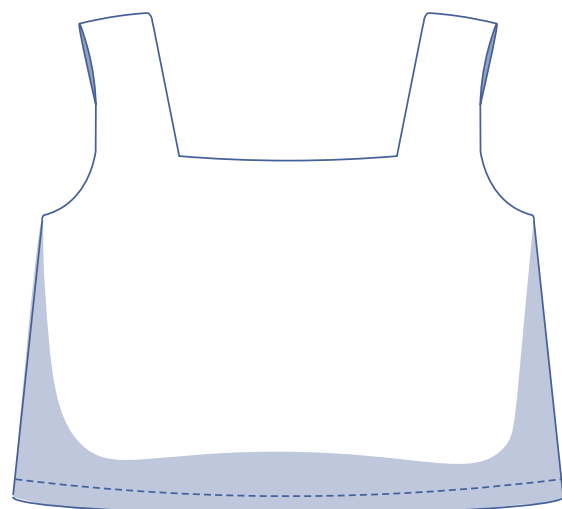
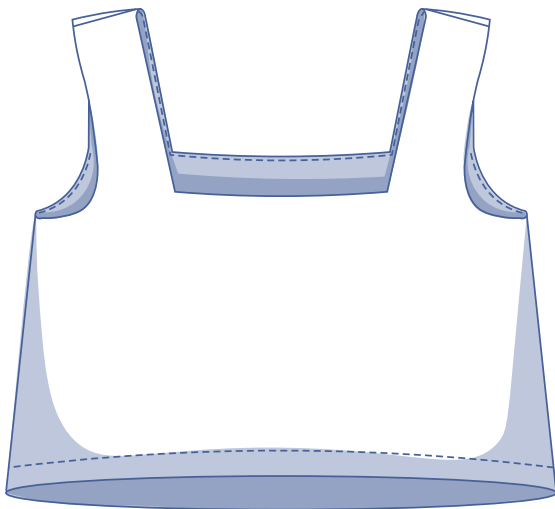


# Uzma by Fibre ood



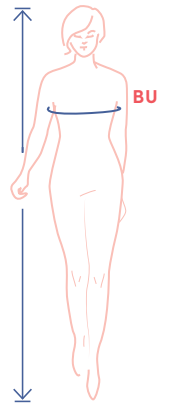
**XS - XXXL**

Uzma setzt auf Minimalismus: einfach, aber mit perfektem Finish. Und wenn du einen besonders schönen Stoff wählst, hast du ein zeitloses Stück, das du auf verschiedene Weise kombinieren kannst. Dieses Oberteil mit U-Ausschnitt vorne und hinten ist bauchfrei (wobei die Länge leicht angepasst werden kann) und sitzt schön locker. Der Halsausschnitt und die Armausschnitte werden mit einem kombinierten Besatz abgeschlossen. Lass dich nicht täuschen: Uzma sieht auf den ersten Blick simpel aus, aber der Hals- und Armausschnitt ist eine Präzisionsarbeit. Wenn du das erst einmal geschafft hast, ist dein neues Meisterwerk im Handumdrehen fertig!



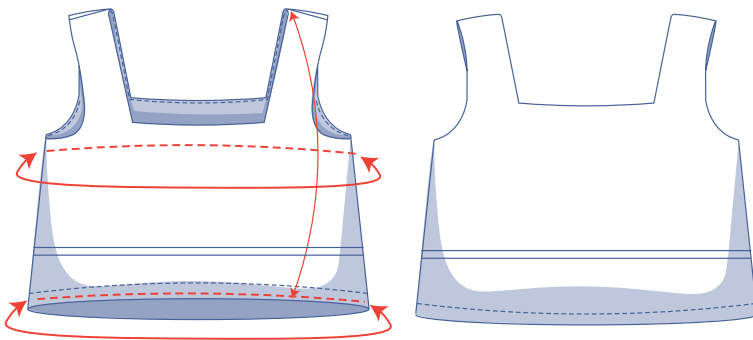
## Größentabelle (in cm)

Größe	XS		S		M		L		XL		XXL		XXXL		
	32	34	36	38	40	42	44	46	48	50	52	54	56	58	60
Körpergröße	160	164	166	167	168	169	170	171	172	172	172	172	172	172	172
BU (Brustumfang)	76	80	84	88	92	96	100	104	110	116	122	128	134	140	146



Die Größe wählst du am besten anhand des Brustumfangs. Du wählst die Größe, die deinem Brustumfang am nächsten kommt. Überprüfe anschließend anhand der Tabelle mit den Abmessungen unten den Saumumfang, um sicherzustellen, dass auf dieser Höhe genügend Platz ist.

## Abmessungen Schnittmuster (in cm)



Die Abmessungen in dieser Tabelle sind die Abmessungen des Schnittmusters in Abhängigkeit vom verwendeten Stoff und sind als Hinweis zu verstehen. Im Hinblick auf den Tragekomfort und um einen bestimmten Schnitt zu bekommen (= weiten Schnitt, cropped) ist in den Breitemaßen zusätzliche Weite (zusätzlich zu den reinen Körpermaßen) berücksichtigt.

== Hier verkürzt oder verlängerst du das Schnittmuster.

Größe	XS	S	M	L	XL	XXL	XXXL
Länge	45,5	47,25	49	50,75	56	58,25	60,5
Brustumfang	86,5	94,5	102,5	110,5	120,5	132,5	144,5
Saumumfang	93,25	101,25	109,25	117,25	127,25	139,25	151,25

Vergleiche die angegebenen Längen mit den gemessenen oder gewünschten Längen. Das Top kannst du verlängern oder verkürzen, indem du die Schnittmusterteile in Höhe der markierten doppelten Linie durchschneidest und die Schnittmusterteile um x cm auseinanderziehst oder übereinanderlegst. Achte darauf, dass die VM-, die RM-Linie sowie die Seitennähte gerade fortlaufen.

### ACHTUNG

Den Stoffverbrauch gemäß dieser Änderungen anpassen.

## Material



- Nähgarn
- Bügelvlies: max. 75 cm
- Stoff: siehe Tabelle

Stoffverbrauch		XS	S	M	L	XL	XXL	XXXL
Stoffbreite 110 cm	cm	85	85	175	180	195	200	210
Stoffbreite 140 cm	cm	85	85	90	95	100	200	210

Den dazugehörigen Stoffplan findest du auf Seite 6 dieser Arbeitsanleitung.

## Stoffempfehlung



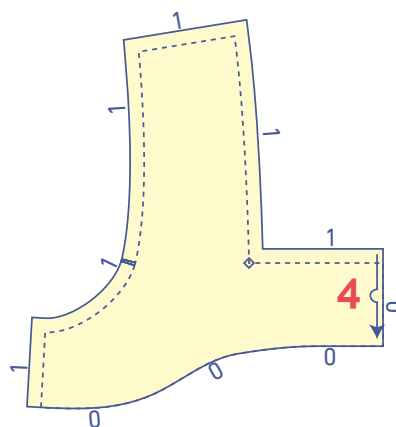
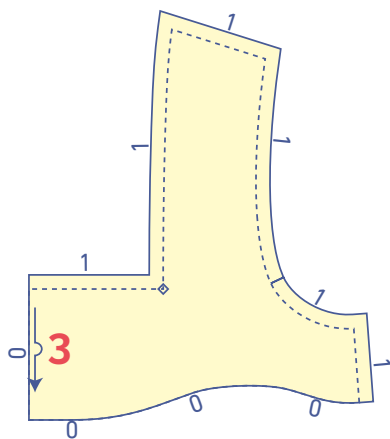
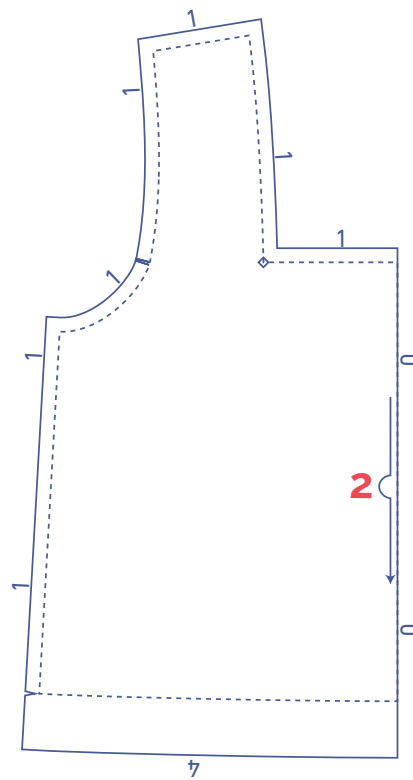
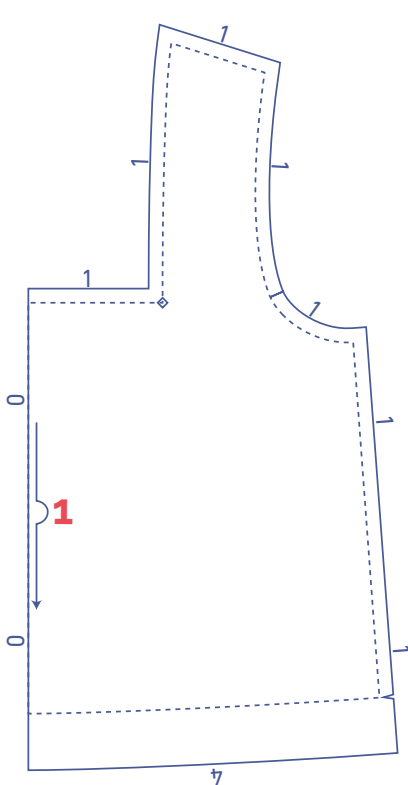
Magst du Leinen, Jeans oder Chambray, trägst du gerne Double Gauze, Popeline oder Jacquard, stehst du auf Seersucker oder doch eher auf Batist: Was immer dir gefällt, Uzma setzt dir keine Grenzen.



## Schnittmustererteile & Nahtzugaben (in cm)

Damit du das Kleidungsstück wie beschrieben nähen kannst, zeichnest du die angegebenen Nahtzugaben rund um die Schnittmustererteile (aus Papier) ein, bevor du sie zuschneidest. Bei einem PDF-Schnittmuster kannst du die Vorlage sowohl mit als auch ohne Nahtzugaben ausdrucken. Weitere Informationen findest du im [Video](#).

1. Vorderteil: 1x im Stoffbruch
2. Rückenteil: 1x im Stoffbruch
3. Besatz VT: 1x im Stoffbruch
4. Besatz RT: 1x im Stoffbruch



?	Materialart
	Stoff
	Bügelvlies





# Vivienne by Fibre



Version ohne Paspeltasche



Version mit Paspeltasche

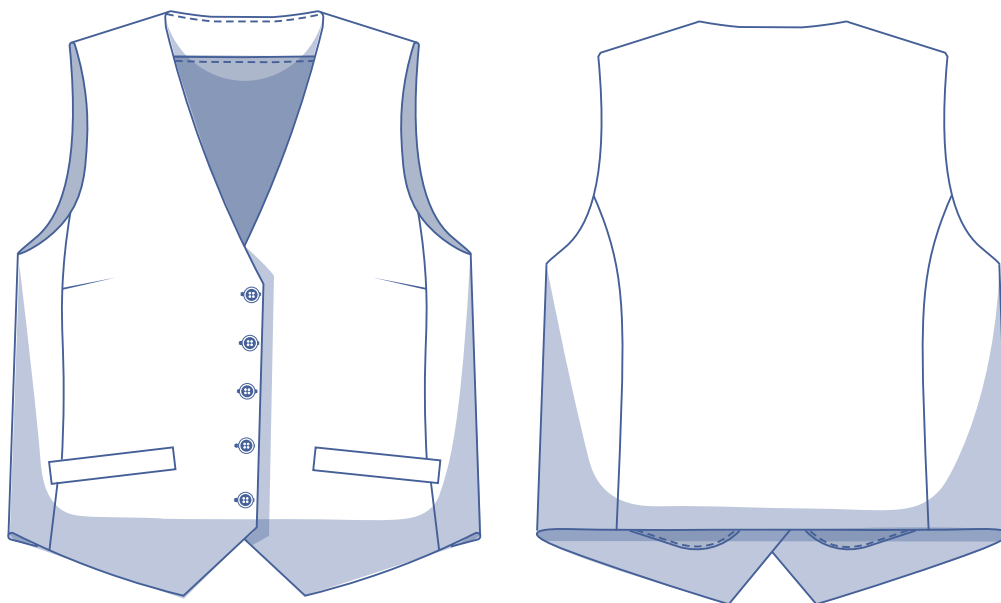


**XS - XXXL**

Hot, hot, hot diese Saison! Stilvoll, superfeminin und sowohl mit T-Shirt als auch einfach auf der nackten Haut sehr wirkungsvoll. Vivienne ist gefüttert, hat einen lockeren Schnitt und besteht aus einem Seitenteil sowie einem Vorder- und Rückenteil.

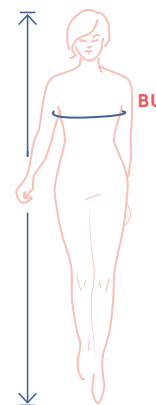
Die ansteigenden Nähte und der Abnäher sorgen für ein elegantes Detail.

Ebenfalls ein Muss bei dieser Weste: eine Reihe von Knöpfen und Paspeltaschen. Sind dir Letztere nicht wichtig? Du kannst sie auch einfach weglassen, was den Schwierigkeitsgrad und den Zeitaufwand um einiges reduziert...



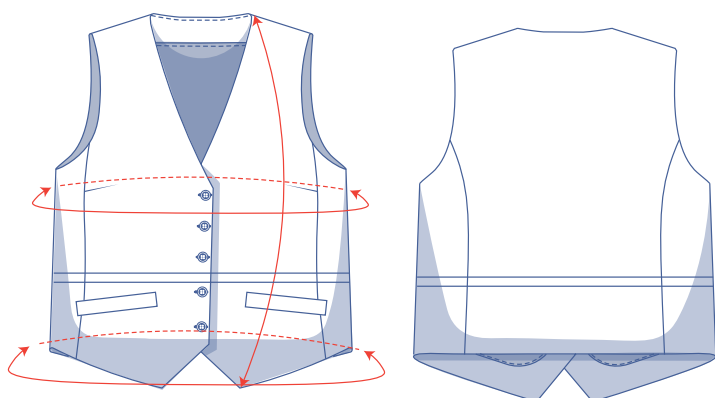
## Größentabelle (in cm)

Größe	XS		S		M		L		XL		XXL		XXXL		
	32	34	36	38	40	42	44	46	48	50	52	54	56	58	60
Körpergröße	160	164	166	167	168	169	170	171	172	172	172	172	172	172	172
BU (Brustumfang)	76	80	84	88	92	96	100	104	110	116	122	128	134	140	146



Die Größe wählst du am besten anhand des **Brustumfangs**. Du wählst die Größe, die deinem Brustumfang am nächsten kommt. Überprüfe anschließend anhand der Tabelle unten den Saumumfang, um sicherzustellen, dass auf dieser Höhe genügend Platz ist.

## Abmessungen Schnittmuster (in cm)



Die Abmessungen in dieser Tabelle sind die Abmessungen des Schnittmusters in Abhängigkeit vom verwendeten Stoff und sind als Hinweis zu verstehen. Im Hinblick auf den Tragekomfort und um einen bestimmten Schnitt zu bekommen (= **einen bequemen Schnitt**) ist in den Breitemaßen zusätzliche Weite (zusätzlich zu den reinen Körpermaßen) berücksichtigt.

== Hier verkürzt oder verlängerst du das Schnittmuster.

Größe	XS	S	M	L	XL	XXL	XXXL
Länge	55,25	57,25	59,5	61,5	68,25	71	73,75
Brustumfang	85,25	93,25	101,25	109,25	119,25	131,25	143,25
Saumumfang	92	100	108	116	126	138	150

Vergleiche die angegebenen Längen mit den gemessenen oder gewünschten Längen. Die Weste kannst du **verlängern** oder **verkürzen**, indem du die Schnittmusterteile in Höhe der markierten doppelten Linie durchschneidest und die Schnittmusterteile um x cm auseinanderziehst oder übereinanderlegst. Achte darauf, dass die VM-, die RM-Linie sowie die Seitennähte gerade fortlaufen.

### ACHTUNG

Den Stoffverbrauch gemäß dieser Änderungen anpassen.

## Material



- Nähgarn
- Bügelvlies: max. 80 cm
- Nahtband: max. 75 cm
- Knöpfe (Ø 1,2-1,5 cm): 5
- Futter: siehe Tabelle
- Stoff: siehe Tabelle

Stoffverbrauch Futter		XS	S	M	L	XL	XXL	XXXL
Stoffbreite 110 cm	cm	55	65	80	85	100	105	105
Stoffbreite 140 cm	cm	55	55	60	60	70	90	105

Den dazugehörigen Stoffplan findest du auf Seite 6 dieser Arbeitsanleitung.

Stoffverbrauch		XS	S	M	L	XL	XXL	XXXL
Stoffbreite 110 cm	cm	110	110	115	140	155	160	165
Stoffbreite 140 cm	cm	80	100	100	105	125	130	135

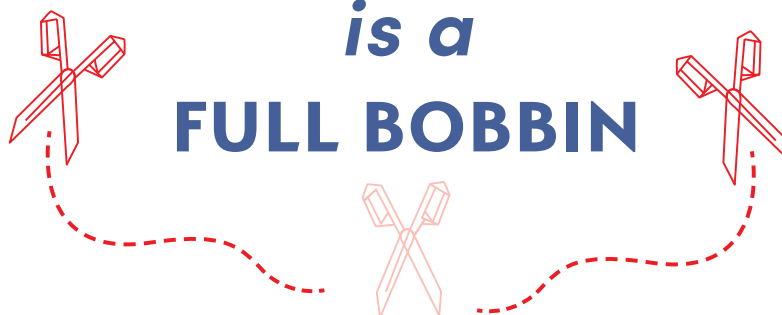
Den dazugehörigen Stoffplan findest du auf Seite 6 dieser Arbeitsanleitung.

## Stoffempfehlung



Vivienne machst du am besten aus einem etwas festeren Stoff wie Twill-Baumwolle, Jeans, Feinripp-Samt, Leinen oder Gabardine. Allzu leichte, geschmeidige Stoffe sind für diese Weste weniger geeignet.

**HAPPINESS**  
*is a*  
**FULL BOBBIN**



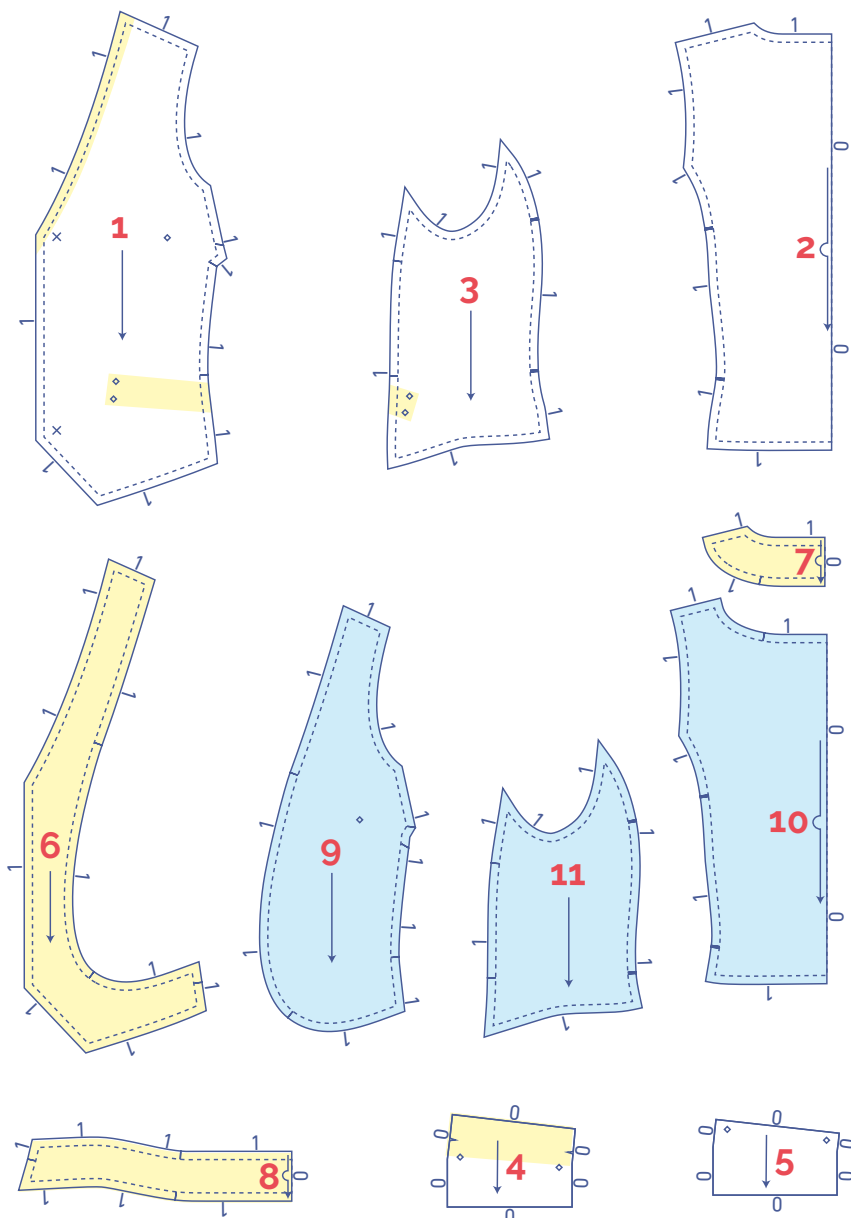
## Schnittmustererteile & Nahtzugaben (in cm)

Damit du das Kleidungsstück wie beschrieben nähen kannst, zeichnest du die angegebenen Nahtzugaben rund um die Schnittmustererteile (aus Papier) ein, bevor du sie zuschneidest. Bei einem PDF-Schnittmuster kannst du die Vorlage sowohl mit als auch ohne Nahtzugaben ausdrucken. Weitere Informationen findest du im [Video](#).

1. Vorderteil: 2x
2. Rückenteil: 1x im Stoffbruch
3. Seitenteil: 2x
4. Paspel mit Taschenfutter: 2x
5. Tascheneingriff: 2x
6. Besatz VT: 2x
7. Besatz RT: 1x im Stoffbruch
8. Besatz RT+ST: 1x im Stoffbruch
9. Futter VT: 2x
10. Futter RT: 1x im Stoffbruch
11. Futter ST: 2x

### Tipp!

Verstärke die Halslinie des Schnittmusterteils 1, indem du Nahtband entlang der linken Stoffseite bügelst, um ein Ausdehnen zu verhindern.



Materialart
Stoff
Bügelvlies
Futter