



Красиво!



Maßtabelle und Stoffverbrauch (gerundet)

Kymavi fällt **größengerecht** aus und sollte **nicht** auf Zuwachs genäht werden.

Bitte miss Körpergröße und Brustumfang des zu benähenden Kindes und vergleiche die beiden Werte mit denen aus der Tabelle. Falls sie zu sehr voneinander abweichen, empfehle ich, eine Mischgröße zu nähen. Dazu nimmst du die zum Brustumfang passende Größe in der Breite und die zur Körpergröße passende Größe in der Länge.

Beispiel: Das Kind misst 117 cm und hat einen Brustumfang von 58 cm. In diesem Fall würde ich empfehlen, in der Weite 110 zu nähen, aber die Längen der Größe 116 zu nehmen.

	Richtwert Brustumfang	Gesamtlänge fertiges Kleid	Stoffverbrauch*			
			kurze Ärmel Volants doppelt	kurze Ärmel Volants einfach	lange Ärmel Volants doppelt	lange Ärmel Volants einfach
74	48 cm	42,2 cm	75 cm	60 cm	85 cm	65 cm
80	49,5 cm	45,0 cm	80 cm	65 cm	95 cm	65 cm
86	51 cm	47,8 cm	85 cm	65 cm	100 cm	70 cm
92	53 cm	50,7 cm	90 cm	70 cm	105 cm	75 cm
98	55 cm	53,7 cm	100 cm	75 cm	110 cm	80 cm
104	57 cm	56,8 cm	115 cm	75 cm	120 cm	85 cm
110	59 cm	59,9 cm	120 cm	85 cm	135 cm	100 cm
116	61 cm	63,0 cm	130 cm	95 cm	140 cm	110 cm
122	63 cm	66,1 cm	135 cm	95 cm	150 cm	110 cm
128	65 cm	69,2 cm	140 cm	100 cm	160 cm	120 cm
134	67 cm	72,3 cm	155 cm	105 cm	170 cm	130 cm
140	70 cm	75,4 cm	175 cm	110 cm	190 cm	140 cm
146	73 cm	78,7 cm	185 cm	120 cm	200 cm	145 cm
152	76 cm	82,1 cm	190 cm	125 cm	215 cm	160 cm
158	79 cm	85,4 cm	215 cm	150 cm	220 cm	170 cm
164	82 cm	88,8 cm	230 cm	160 cm	230 cm	175 cm

* bei einer Stoffbreite von 150 cm.

Möchtest du das ärmellose Kleid nähen, orientiere dich an den Werten für die kurzen Ärmel. In den meisten Größen bleibt der Stoffverbrauch gleich.



Volantkleid „Kymavi“ - © olilu (Corina Stoyan), 2023.

Genähte Einzelstücke dürfen verkauft werden, Massenproduktion ist ausgeschlossen.

Dieses Schnittmuster darf - auch ausgedruckt - nicht kopiert, getauscht oder weitergegeben werden.

Maße für Bündchen und Einfassstreifen

Die ungefähr benötigte Länge für die Bündchen oder Einfassstreifen an Arm- und Halsausschnitt kannst du folgender Tabelle entnehmen. Die **Halsausschnitte** sind in allen Varianten gleich groß, die Werte für die **Armausschnitte** beziehen sich nur auf das **ärmellose Kleid** mit den Schnittteilen **I und J!**

Du kannst die Ausschnitte grundsätzlich mit **Bündchenware** oder **Stretchjersey** versäubern. Bündchenware ist meist dicker und dehnbarer als Jersey und daher die erste Wahl für die klassische Methode, den Streifen längs zu falten und rechts auf rechts an die Ausschnitte zu nähen, während Einfassungen mit Stretchjersey besser aussehen (beide Methoden erkläre ich dir kurz ab S. 14). Besonders in den kleineren Größen empfehle ich dir, Bündchenware zu verwenden, so geht das Kleid leichter über den im Verhältnis größeren Kleinkinderkopf.

Die **Höhe der Streifen** hängt von deiner gewünschten Nahtzugabe ab. Nähst du mit 1 cm NZ und schneidest die **Bündchen 5 cm** hoch zu, so misst dein fertiges Bündchen ca. 1,5 cm. Für **Einfassstreifen** genügen **3,5 bis 4 cm** Höhe.

Die Tabelle beinhaltet die „Nettolänge“ der Streifen, du musst deine individuelle **Nahtzugabe zum Schließen des Rings** noch hinzufügen (und zwar doppelt). Bedenke bitte, dass die exakte Länge der Streifen stark von der Beschaffenheit deines gewünschten Materials abhängt, es handelt sich hier also nur um Richtwerte!

	Ausschnittumfang		Streifen aus Bündchenware		Streifen aus Stretchjersey	
	Halsausschnitt	Armausschnitt	Halsausschnitt	Armausschnitt	Halsausschnitt	Armausschnitt
74	32,9 cm	24,0 cm	24,0 cm	(2x) 17,5 cm	26,0 cm	(2x) 19,5 cm
80	34,0 cm	25,0 cm	24,5 cm	(2x) 18,0 cm	28,0 cm	(2x) 20,5 cm
86	35,1 cm	26,1 cm	25,5 cm	(2x) 19,0 cm	29,0 cm	(2x) 21,5 cm
92	36,2 cm	27,2 cm	26,0 cm	(2x) 19,5 cm	30,0 cm	(2x) 22,5 cm
98	37,6 cm	28,3 cm	27,0 cm	(2x) 20,5 cm	31,0 cm	(2x) 23,0 cm
104	39,1 cm	29,5 cm	28,5 cm	(2x) 21,5 cm	32,0 cm	(2x) 24,0 cm
110	40,5 cm	30,7 cm	29,5 cm	(2x) 22,0 cm	33,5 cm	(2x) 25,0 cm
116	42,0 cm	31,8 cm	30,5 cm	(2x) 23,0 cm	34,5 cm	(2x) 26,0 cm
122	43,5 cm	33,0 cm	31,5 cm	(2x) 24,0 cm	36,0 cm	(2x) 27,0 cm
128	44,9 cm	34,2 cm	32,5 cm	(2x) 24,5 cm	37,0 cm	(2x) 28,0 cm
134	46,4 cm	35,3 cm	33,5 cm	(2x) 25,5 cm	38,5 cm	(2x) 29,0 cm
140	47,8 cm	36,5 cm	34,5 cm	(2x) 26,5 cm	39,5 cm	(2x) 30,0 cm
146	49,7 cm	38,1 cm	36,0 cm	(2x) 27,5 cm	41,0 cm	(2x) 31,5 cm
152	51,5 cm	39,7 cm	37,5 cm	(2x) 28,5 cm	42,5 cm	(2x) 32,5 cm
158	53,3 cm	41,2 cm	38,5 cm	(2x) 30,0 cm	44,0 cm	(2x) 34,0 cm
164	55,1 cm	42,8 cm	40,0 cm	(2x) 31,0 cm	45,5 cm	(2x) 35,5 cm



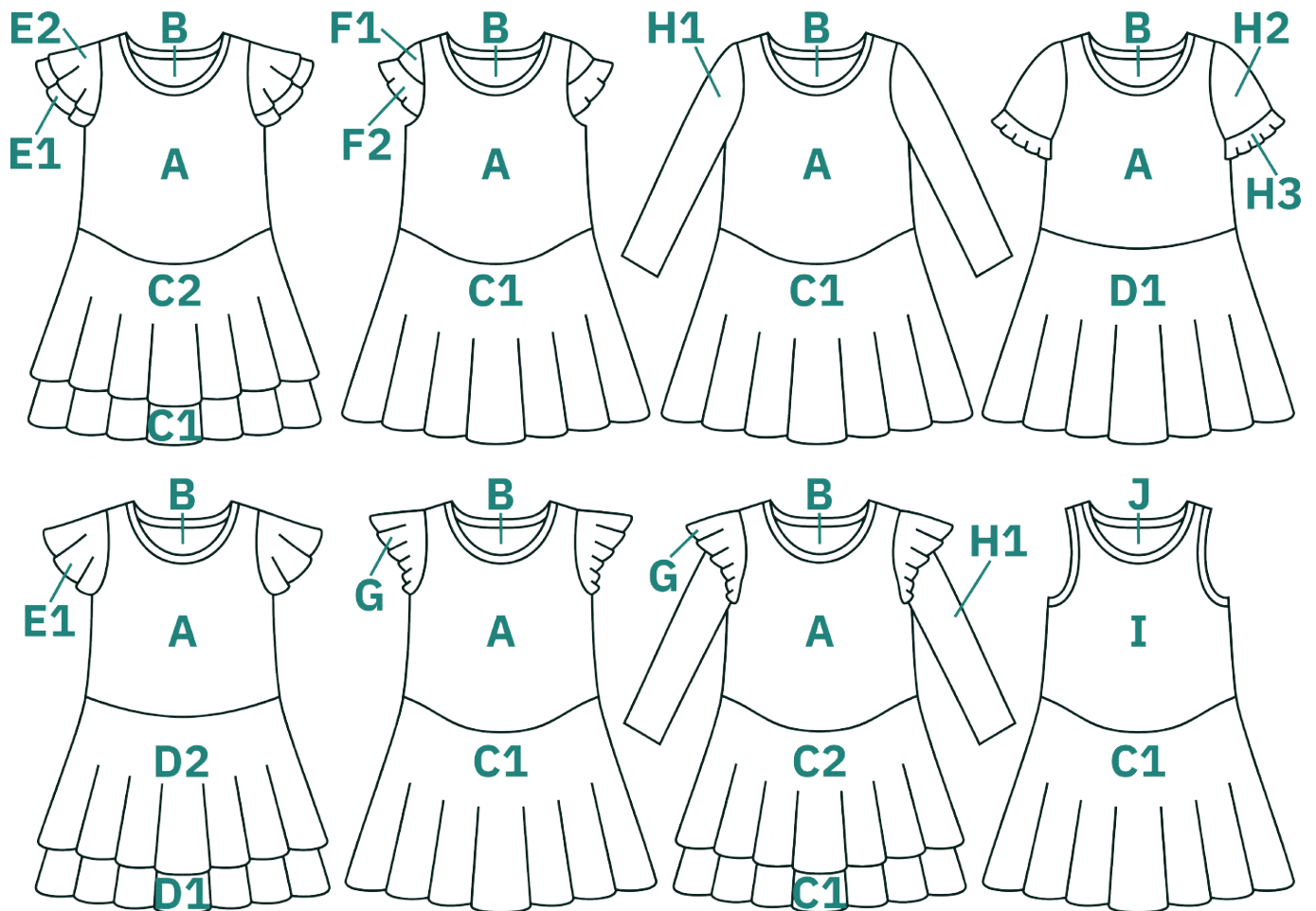
Volantkleid „Kymavi“ - © olilu (Corina Stoyan), 2023.

Genähte Einzelstücke dürfen verkauft werden, Massenproduktion ist ausgeschlossen.

Dieses Schnittmuster darf - auch ausgedruckt - nicht kopiert, getauscht oder weitergegeben werden.

Schnittteilliste

A – Vorderteil für Kleid mit Ärmeln (1x im Stoffbruch)	F1 – Käppchen (2x gegengleich) F2 – Volant für Käppchen (2x)
B – Rückenteil für Kleid mit Ärmeln (1x im Stoffbruch)	G – Schmetterlingsärmel (2x gegengleich)
C1 – vorderer Volant (1x im Stoffbruch) C2 – vorderer oberer Volant (optional, 1x im Stoffbruch)	H1 – langer Ärmel (2x gegengleich) H2 – kurzer Ärmel (siehe Trennlinie, 2x gegengleich) H3 – Saumvolant für kurzen Ärmel (optional, 2x)
D1 – hinterer Volant (1x im Stoffbruch) D2 – hinterer oberer Volant (optional, 1x im Stoffbruch)	I – Vorderteil für Kleid ohne Ärmel (1x im Stoffbruch)
E1 – Volantärmel (2x gegengleich) E2 – oberer Volantärmel (optional, 2x gegengleich)	J – Rückenteil für Kleid ohne Ärmel (1x im Stoffbruch)



20



Schließe die Seitennähte, ...

21



... ziehe die Fadenraupe
mit einer Stopfnadel
zurück in die Naht, ...

22

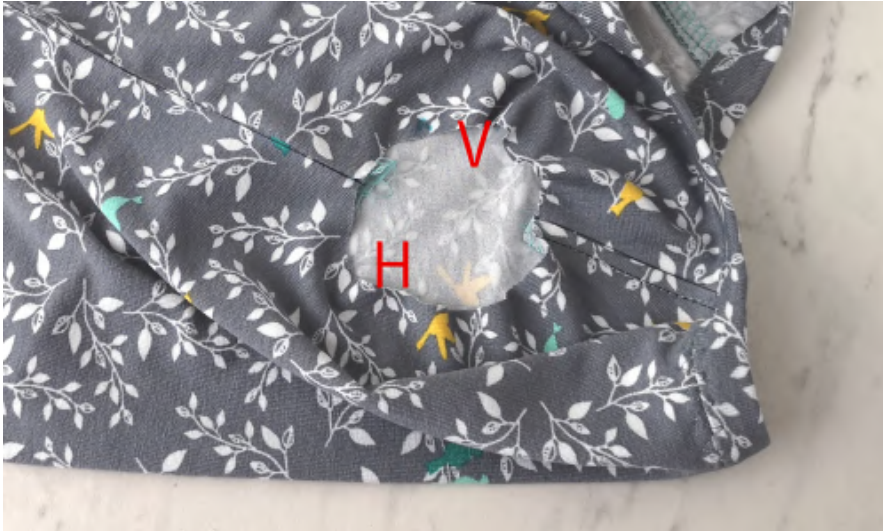


... bügle die NZ in das
Rückenteil und steppe sie
von rechts mit ein paar
Geradstichen fest.



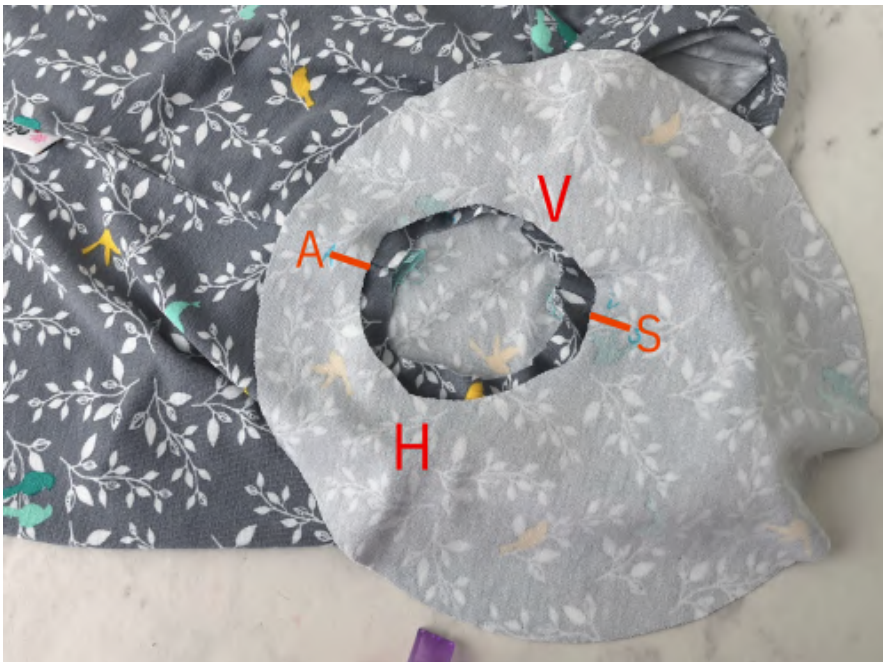
Volantkleid „Kymavi“ - © olilu (Corina Stoyan), 2023.
Genähte Einzelstücke dürfen verkauft werden, Massenproduktion ist ausgeschlossen.
Dieses Schnittmuster darf - auch ausgedruckt - nicht kopiert, getauscht oder weitergegeben werden.

4



Drehe das Oberteil auf rechts und lege es so vor dich hin, dass du den Kreis des Armausschnitts gut erkennen kannst. Mache dir noch einmal klar, welche Seite vorn und welche hinten ist, und ...

5



... lege den passenden Ärmel G rechts auf rechts auf den Armausschnitt.

Du solltest deine Ärmel vorher wirklich gut beschriftet haben, sowohl die Passzeichen für Achsel (A) und Schulternaht (S) als auch, welche Seite nach vorn und welche nach hinten gehört.

2



Alle, die Kleider gerne etwas kürzer mögen, können statt der normalen Rockvolants einfach die beiden oberen Volants C2 und D2 verwenden.

Das sieht vor allem in Kombi mit einer Hose oder Leggings toll aus!

3



Ausschnittbündchen oder Einfassungen aus Jersey sind zwar der Standard, aber Falz Gummi ist eine interessante Alternative.

Es gibt ihn in verschiedenen Breiten und in allen möglichen Farben, multicolor, mit Glitzer ...

Falz Gummi wird um die Stoffkante gelegt und (bei Innenrundungen wie am Hals leicht gedehnt) knappkantig festgenäht.

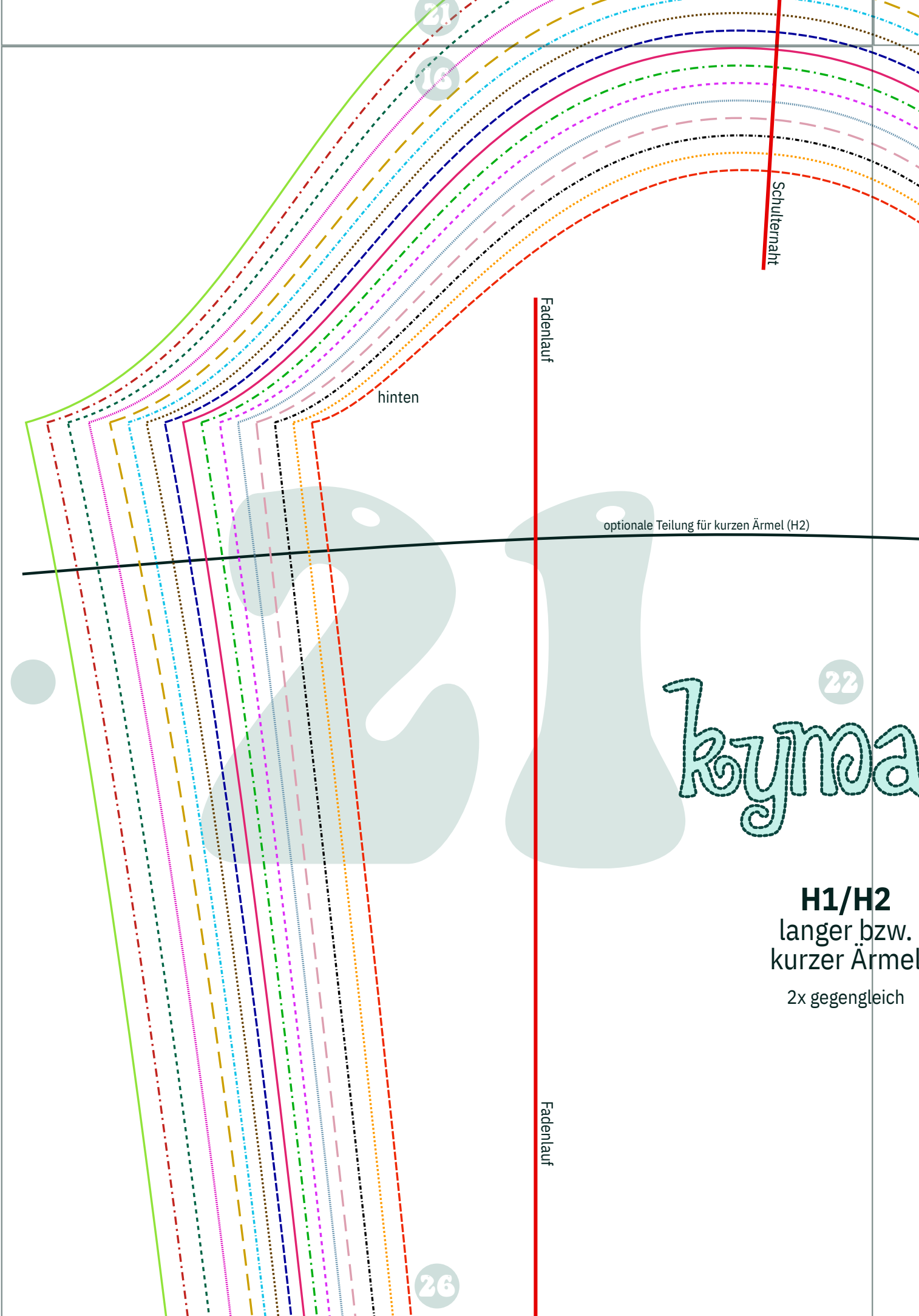


Volantkleid „Kymavi“ - © olilu (Corina Stoyan), 2023.
Genähte Einzelstücke dürfen verkauft werden, Massenproduktion ist ausgeschlossen.
Dieses Schnittmuster darf - auch ausgedruckt - nicht kopiert, getauscht oder weitergegeben werden.



kyrnavi





22
 Koyma

H1/H2
 langer bzw.
 kurzer Ärmel
 2x gegeneinander